

# ATLAS

R O A D C A M P

## RAM PROMASTER

Guide d'installation – Support de toit  
2<sup>e</sup> Génération



## TABLE DES MATIÈRES

AVERTISSEMENTS	2
AVERTISSEMENTS DE SÉCURITÉ	2
AVERTISSEMENTS TECHNIQUES	2
AVERTISSEMENTS GÉNÉRAUX	3
ENTRETIEN	3
POLITIQUE ET CONFIDENTIALITÉ	3
MATÉRIEL NÉCESSAIRE	4
MATÉRIEL FOURNI	4
QUINCAILLERIE FOURNIE	5
OUTILS NÉCESSAIRES (NON INCLUS)	6
PRODUIT NÉCESSAIRE INCLUS	6
PRODUITS NÉCESSAIRES (NON INCLUS)	6
ÉTAPES D'INSTALLATION	7
1.    INSTALLATION DES PLAQUES EN "Z" + BOULONS DE CARROSSERIE 3/8" X 1"	7
2.    INSTALLATION DES LONGERONS LATÉRAUX	12
3.    ASSEMBLAGE DES LONGERONS AVANTS AVEC LES LONGERONS ARRIÈRES	14
4.    INSTALLATION DES 4 BARRES TRANSVERSALES	16
5.    INSTALLATION DU DÉFLECTEUR AVANT	18
6.    TOURNÉE DE SERRAGE FINAL ET DE VÉRIFICATION DE SERRAGE DE TOUS LES BOULONS DU SUPPORT DE TOIT	21
ANNEXE 1: INSTALLATION DE PANNEAUX SOLAIRES	22

## AVERTISSEMENTS

### AVERTISSEMENTS DE SÉCURITÉ

**\*\*ATLAS Roadcamp se dégage de toute responsabilité reliée à une blessure lors de l'installation, l'entretien et l'utilisation d'un produit ATLAS Roadcamp.\*\***

La première installation d'un accessoire peut prendre plusieurs heures.

Assurez-vous de toujours:

- Être 2 personnes pour l'installation et/ou l'assemblage d'un accessoire Atlas Roadcamp
- Pour l'installation d'un rack ou d'une échelle; Être assuré au moyen d'un harnais de sécurité approuvé et d'un point d'ancrage homologué plus élevé que le véhicule en tout temps lors de l'installation d'une échelle latérale. Si ce n'est pas possible, il faut minimalement utiliser des échafauds et/ou escabeaux de 8 pieds de chaque côté du véhicule afin de travailler de manière sécuritaire. Le risque de chute est important du haut d'un véhicule.
- Porter des gants anti-coupure et des lunettes de sécurité.

Si vous avez des hésitations lors de l'installation d'un accessoire ATLAS Roadcamp, cessez le travail et communiquez avec ATLAS Roadcamp.

### AVERTISSEMENTS TECHNIQUES

**\*\*POUR TOUS LES BOULONS ASSEMBLÉS AVEC UN ÉCROU, IL EST OBLIGATOIRE D'APPLIQUER DE L'ANTI-GRIPPANT (ANTI-SEIZE) FOURNI AVEC VOTRE QUINCAILLERIE AFIN DE S'ASSURER QUE L'ASSEMBLAGE BOULON/ÉCROU NE SAISISSE PAS. \*\***

**Si applicable pour votre accessoire : \*\*Il est important que le carré des boulons de carrosserie soit complètement engagé dans les alésages carrés avant de serrer.\*\***

- Avant de commencer l'installation, il est conseillé d'appliquer une protection sur le toit de votre véhicule (plastique ou carton) afin de le protéger.
- Tous les boulons et écrous doivent être serrés à la main (à l'aide de clés à cliquets, clés Allen et clé dynamométrique).
- NE PAS utiliser de tournevis à percussions, car la quincaillerie est en acier inoxydable, donc elle peut facilement saisir et devenir inutilisable.
- Des écrous avec barrure de nylon (Nylock) sont utilisés dans l'assemblage des supports ATLAS. Il est déconseillé de serrer et desserrer ce type d'écrous à plusieurs reprises.
- Tous les assemblages sans écrous de nylon nécessitent l'utilisation d'un adhésif bloqueur de filets tels que du LOCTITE 242 ou LOCTITE 243 ou du LOXEAL 54-03. Il est important d'en appliquer adéquatement aux endroits prescrits dans ce guide.

#### AVERTISSEMENTS GÉNÉRAUX

- L'installation d'un accessoire ATLAS Roadcamp et de toutes autres composantes (ventilateurs, air climatisés, coffres de toit, composantes d'éclairage, etc.) à l'extérieur de votre véhicule peut provoquer ou accentuer des sifflements, turbulences et/ou vibrations. ATLAS Roadcamp n'est pas responsable des bruits, sifflements, vibrations ou turbulences causés par l'ajout de composantes extérieures au véhicule.
- ATLAS Roadcamp n'est pas responsable d'une consommation d'essence accrue de votre véhicule à la suite d'une installation d'un support de toit ou d'une échelle latérale.
- Respectez les charges de toit maximales ainsi que les hauteurs maximales prescrites par le manufacturier de votre véhicule.
- ATLAS Roadcamp se dégage de toute responsabilité pour des usages ou installations non prévus autres.
- Toute modification ou altération à un accessoire ATLAS Roadcamp non approuvée par ATLAS Roadcamp peut entraîner l'annulation de la garantie du produit.
- L'ajout de composantes non approuvées par ATLAS Roadcamp peut entraîner l'annulation de la garantie du produit.

#### ENTRETIEN

- Tous les couples de serrage doivent être vérifiés après les premiers 100 km et 500 km parcourus avec le véhicule à la suite de l'installation d'une échelle.
- À chaque changement de saison, vérifiez le bon serrage de la quincaillerie et le positionnement général de l'échelle.

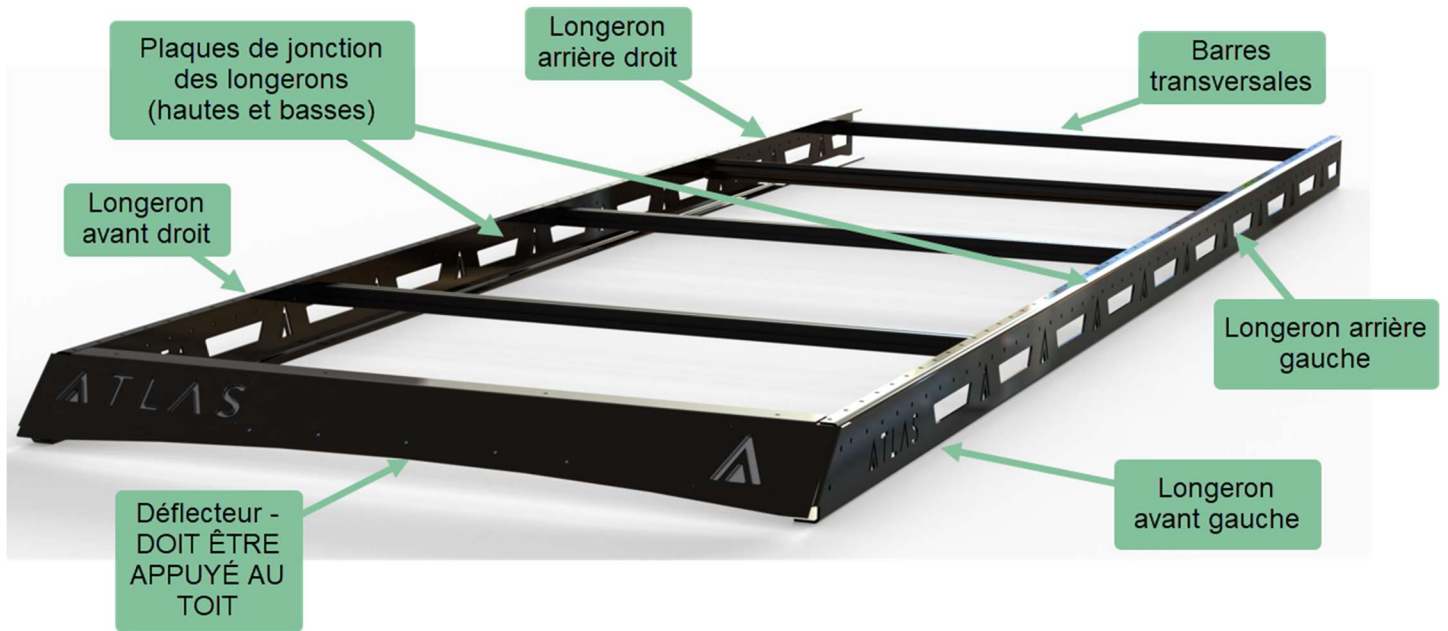
#### POLITIQUE ET CONFIDENTIALITÉ

Le client est responsable d'être informé de la page "politique et confidentialité" du site web d'Atlas Roadcamp : <https://atlasroadcamp.com/politique-de-confidentialite>

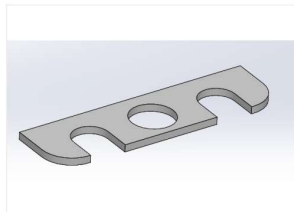
- Limitations de responsabilité d'ATLAS RC : ATLAS RC n'est pas responsables des dommages résultant d'une utilisation incorrecte, d'un chargement excessif, d'un assemblage incorrect, d'un abus, d'un accident, de la négligence, d'une installation incorrecte, d'un vol, ou de modifications non autorisées.

## MATÉRIEL NÉCESSAIRE

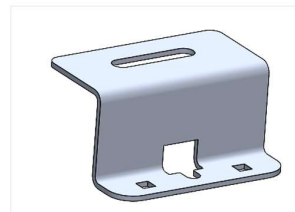
### MATÉRIEL FOURNI



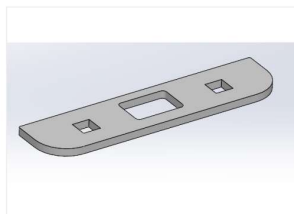
Voici les 4 items qui composent les ancrages au toit :



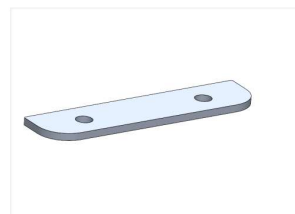
Caoutchouc d'amortissement (8)



Plaque d'ancrage en Z (8)














Plaque d'espacement (8)







Plaque de verrouillage (8)

QUINCAILLERIE FOURNIE

SAC	QTÉ	Type de quincaillerie	Image	Utilité dans l'assemblage
<b>Sac 5/16 Gen#2</b>	16	Button head Bolt 5/16 X 1"		8 pour fixer barres transversales 8 pour plaques de jonction boulons du haut et bas
	8	Nylock 5/16		Pour les plaques jonctions
	16	Washer SS 5/16		Pour les plaques jonctions
<b>Sac 3/8 Gen#2</b>	4	Button Head Bolt 3/8 X 1"		- 4 pour assembler déflecteur aux longerons
	8	Carriage bolt SS 3/8 X 1"		Assembler les plaques en Z aux longerons du support de toit
	8	Self retaining ring		Pour retenir les boulons carriage 3/8
	16	Washer SS 3/8		
	12	Nylock SS 3/8-16		8 pour longerons avec plaques en Z 4 pour le déflecteur avant
<b>Sac 1/4 Gen#2</b>	16	Carriage bolt SS 1/4 X 1"		Assembler les plaques en Z au toit du véhicule
	16	Washer SS 1/4		Assembler les plaques en Z
	16	Nylock SS 1/4-20		Assembler les plaques en Z

**Kit Installation panneaux solaires**

<b>12</b>	Rondelle d'espacement 1/4" Washer SS 1/4		12 assemblage des panneaux solaires
<b>12</b>	Boulon à tête Hex. 1/4"-20 x 5/8" Hexagonal SS 1/4-20 x 5/8"		Pour assembler 3 panneaux solaire aux barres transversales
<b>12</b>	Rondelle de blocage 1/4" Lockwasher 1/4"	 Thick.	Pour assembler 3 panneaux solaire aux barres transversales
<b>12</b>	Écrou en T 1/4"-20 avec ressort à bille SS drop-in T-nut w/spring-ball 1/4-20		Pour assembler 3 panneaux solaire aux barres transversales

OUTILS NÉCESSAIRES (NON INCLUS)

- Kit de douilles
- Kit de clefs allen

PRODUIT NÉCESSAIRE INCLUS

- Tube d'anti seize



PRODUITS NÉCESSAIRES (NON INCLUS)

- Alcool Isopropylique 99%
- LOCTITE 242 OU LOXEAL 54-03 :
- Linges propres
- Cartons de protection



**\*\* Note valide pour l'entièreté de ce guide d'installation : À toutes les étapes où un boulon est assemblé avec un écrou de nylon, il est nécessaire de mettre de l'anti-seize sur le boulon afin que d'assurer que l'assemblage ne saisisse pas puisque la quincaillerie est en acier inoxydable\*\***

## ÉTAPES D'INSTALLATION

### 1. INSTALLATION DES PLAQUES EN "Z" + BOULONS DE CARROSSERIE 3/8" X 1"

Résultat final :



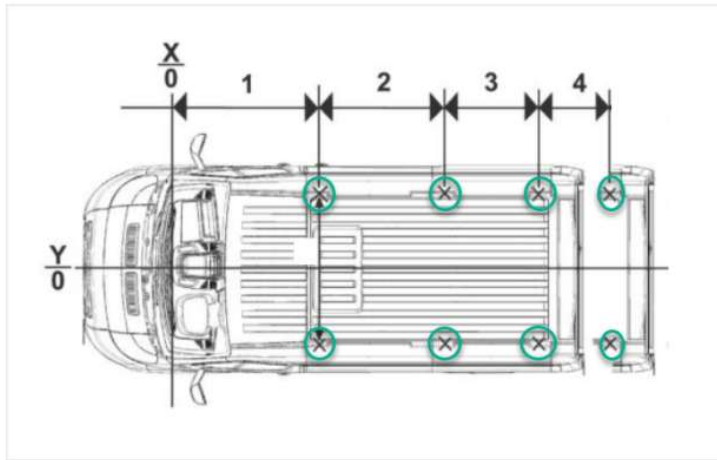
### MATÉRIEL REQUIS :

- 8 plaques d'ancrage en Z
- 8 plaques d'espacement
- 8 plaques de verrouillage
- 8 Caoutchoucs
- 16 boulons de carrosserie 1/4" x 1"
- 16 rondelles d'espacement 1/4"
- 16 écrous de nylon 1/4"-20
  
- Dans le cas d'un RAM ProMaster 136": 6 plaques d'ancrage en Z, 6 plaques d'espacement, 6 plaques de verrouillage et 6 caoutchoucs

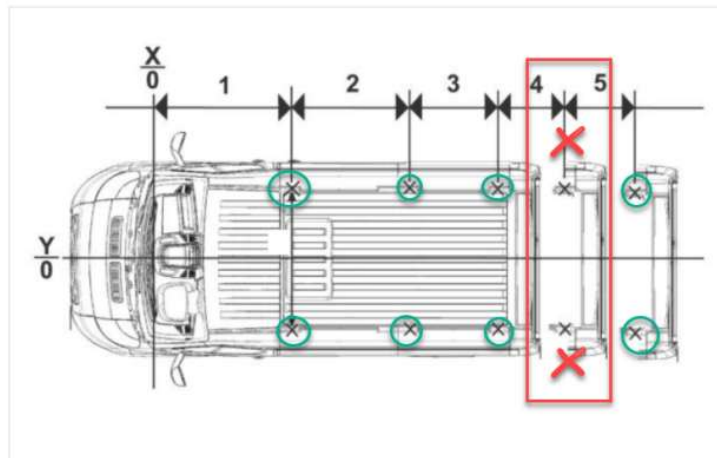


- Voici les schémas de positions des ancrages de toits à utiliser pour les différents RAM PROMASTER. Il est impératif de respecter le schéma de votre véhicule.

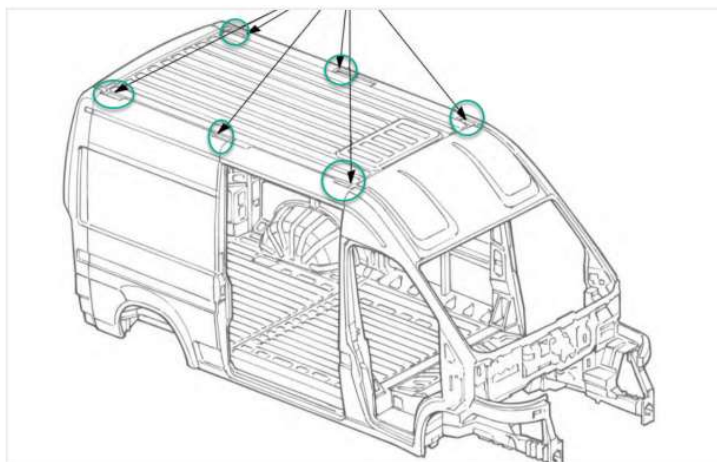
## Schémas d'ancrages de toit



**PROMASTER 159"**



**PROMASTER 159" EXTENDED**



**PROMASTER 136"**

- 1.1 Nettoyer le toit du véhicule à proximité des ancrages en T d'origine avec l'alcool isopropylique.



- 1.2 Installer un caoutchouc (voir photo ci-dessous).



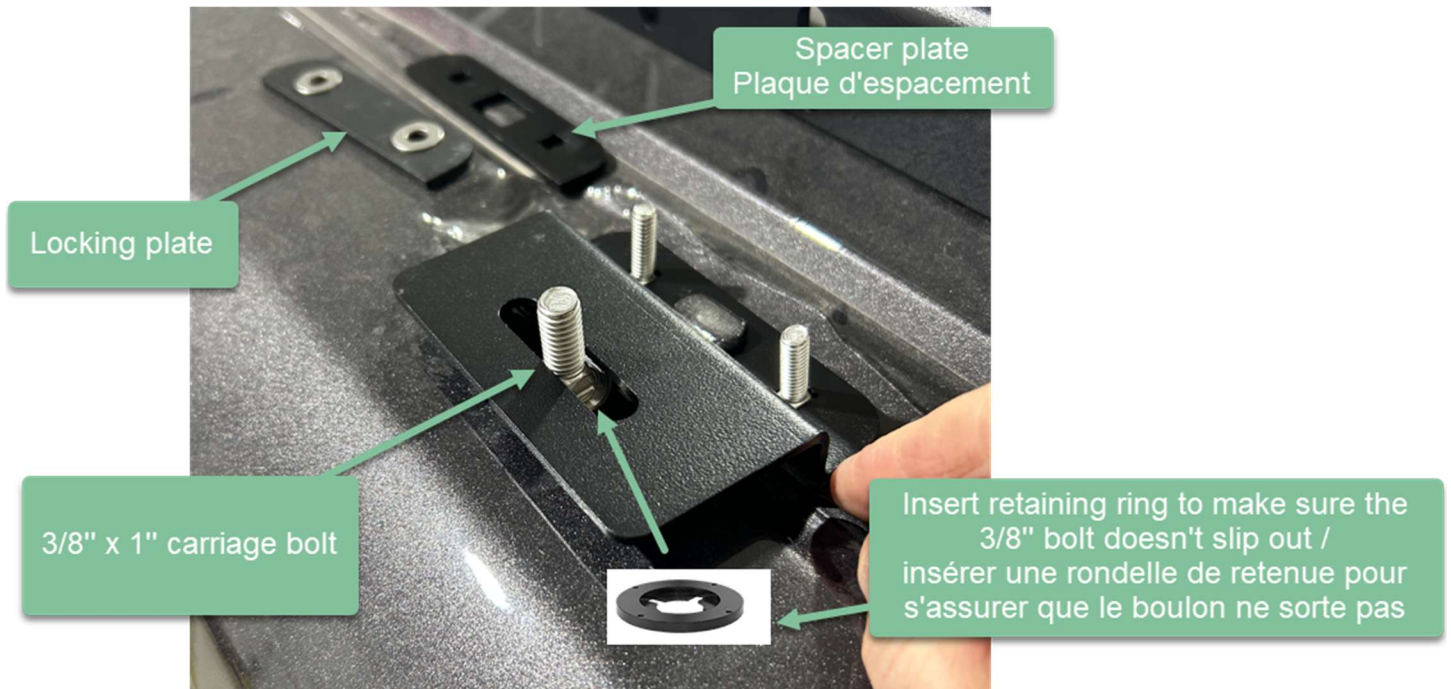
- 1.3 Insérer 2 boulons de carrosserie 1/4" x 1" la tête en bas (voir photo ci-dessous).



1.4 Insérer la plaque en Z et les boulons de carrosserie sur l'ancrage en T du véhicule.



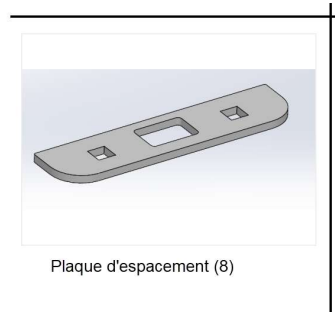
1.5 Insérer un boulon 3/8" X 1" au travers du trou oblong de l'ancrage en Z



Exemple à partir d'un autre modèle de rack Atlas RC :



1.6 Insérer une plaque d'espacement.



1.7 Insérer une plaque de verrouillage.



1.8 Insérer 2 rondelles d'espacement 1/4" et 2 écrous de nylon 1/4"-20.



1.9 Répéter les étapes 1.1 à 1.7 pour les 7 autres ancrages (5 autres dans le cas d'un 136")



1.10 Exécuter le serrage final de tous les boulons des plaques en Z à l'aide d'une clé dynamométrique à couple de **12 Nm**

## 2. INSTALLATION DES LONGERONS LATÉRAUX

Résultat final :



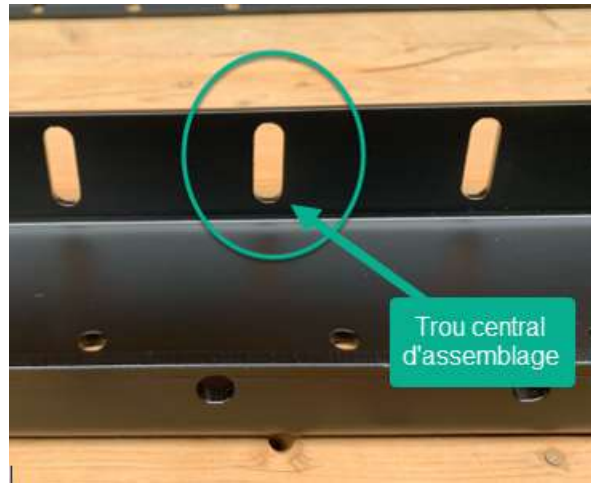
MATÉRIEL REQUIS :

- 2 longerons avant (gauche et droit)
- 2 longerons arrière (gauche et droit)
- 8 boulons de carrosserie "Carriage bolt" : 3/8 X 1.00
- 8 Rondelles d'espacement "washers" 3/8"
- 8 écrous de nylon "Nylock" 3/8"

2.1. Insérer un boulon de carrosserie dans le trou oblong d'une plaque en Z (insérer du bas vers le haut, donc la tête de boulon en bas) et le maintenir fermement.



2.2. Déposer un longeron sur les ancrages en Z en insérant le boulon de carrosserie dans un trou oblong central du longeron.



2.3. Insérer une rondelle d'espacement 3/8" et un écrou de nylon 3/8"-16. Serrer l'écrou à la main seulement.

**\*\* Mettre de l'anti-seize et ne pas serrer fermement les boulons à cette étape-ci, pour permettre l'insertion facile des barres transversales par la suite\*\***



2.4 Répéter les étapes 2.1 à 2.3 pour tous les ancrages en Z avec leur longeron correspondant.

### 3. ASSEMBLAGE DES LONGERONS AVANTS AVEC LES LONGERONS ARRIÈRES

Résultat final :



MATÉRIEL REQUIS :

- 2 plaques de jonction pour assembler le haut des longerons
- 2 plaques de jonction pour assembler le bas des longerons
- 8 boulons à tête ronde 5/16"x1" (Button head 5/16" X 1")
- 16 rondelles d'espacement (Washer 5/16")
- 8 écrous de nylon (Nylock 5/16")

3.1 Aligner manuellement les longerons avant et arrière le plus linéairement possible



- 3.2 Insérer une rondelle dans un boulon à tête ronde 5/16" x 1".
- 3.3 Insérer le boulon au travers du longeron et la plaque de jonction du haut.
- 3.4 Insérer une rondelle d'espacement ainsi qu'un écrou de nylon.
- 3.5 Répéter ces étapes pour l'autre boulon de la plaque du haut
- 3.6 Répéter ces étapes pour les 2 boulons à tête ronde 5/16" x 1" de la plaque du bas.



- 3.7 Exécuter le serrage final de tous les boulons des plaques de jonction à l'aide d'une clé dynamométrique.
  - boulons 5/16" : **24 Nm**



#### 4. INSTALLATION DES 4 BARRES TRANSVERSALES

Résultat final :



MATÉRIEL REQUIS :

- 4 barres transversales 1.5'' x 1.5'' x 63'' en aluminium anodisé noir
- 8 boulons à tête ronde 5/16''-18 x 1.00'' (Button head SS 5/16 X 1.00'')
- LOXEAL 54-03 ou LOCTITE 242

4.1 Écarter au maximum les longerons gauches et droits (facilite l'insertion des barres transversales).

4.2 Positionner les 4 barres transversales sur les assises des longerons vis-à-vis des trous d'assemblages.

**\*\*Les barres transversales doivent être réparties le plus équitablement possible. Minimum 1 barre transversale assemblée aux longerons arrières \*\***



4.3 Déposer une goutte de LOXEAL 54-03 sur le bout d'un boulon 5/16''x1.''

4.4 Engager le boulon au travers du longeron et visser manuellement quelques tours dans la barre transversale.



4.5 Répéter ces étapes pour le côté opposé de la barre.



4.6 Répéter ces étapes pour les 3 autres barres.

4.7 Serrer les boulons. Serrage final des 8 boulons 5/16" à un couple de **24 N·m** l'aide d'une clé dynamométrique.

## 5. INSTALLATION DU DÉFLECTEUR AVANT

Résultat final :

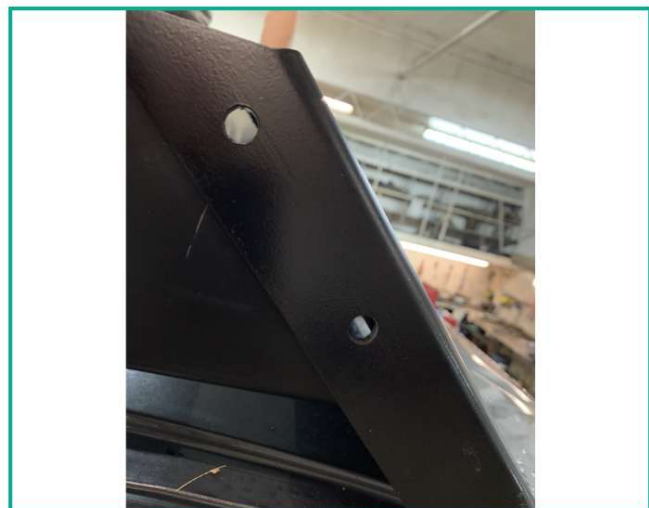
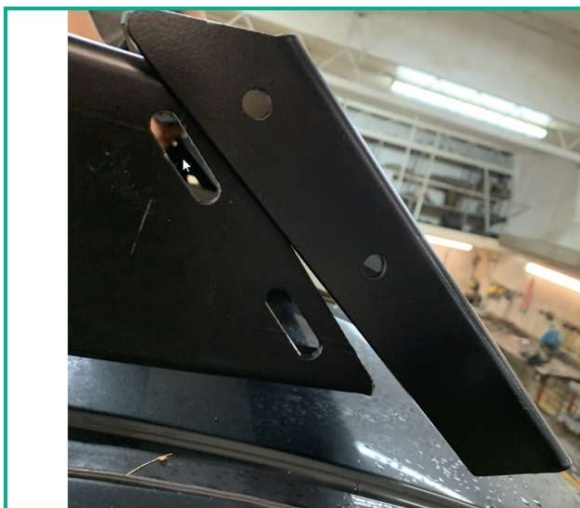


MATÉRIEL REQUIS :

- 1 déflecteur
- 4 boulons à tête ronde 3/8x 1" (Button Head Bolt SS 3/8" X 1)
- 4 rondelles d'espacement 3/8" (Washer 3/8")
- 4 écrous de nylon 3/8" (Nylock 3/8-16")

5.1. Assembler le déflecteur avec les longerons avant.

5.1.1. Positionner le déflecteur avant de manière à aligner les trous d'assemblage des longerons avec les trous d'assemblage du déflecteur.

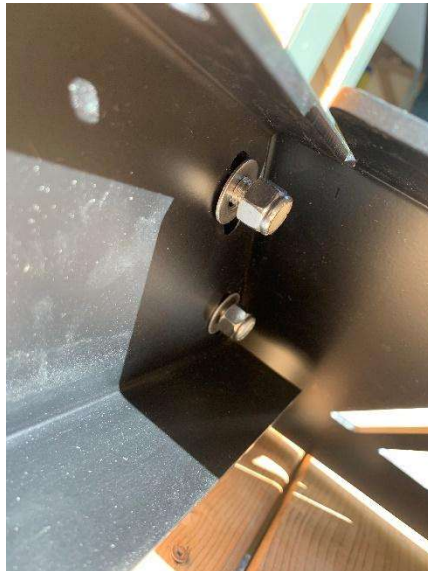


5.1.2. Insérer les boulons 3/8"-16 x 1." au travers du déflecteur et ensuite du longeron.

**Rappel important : Mettre de l'anti-seize sur les boulons avant de mettre les écrous.**



5.1.3. Insérer la rondelle d'espacement et l'écrou 3/8"-16.



5.1.4. Serrer l'écrou légèrement à la main afin de sécuriser l'assemblage.

5.1.5. Le déflecteur est normalement installé à l'avant de l'instrument ci-dessous.



5.1.6. Appuyer fermement le bas du déflecteur au centre avec le toit du véhicule pour éviter toute possibilité de vibration lors de l'utilisation sur la route.



5.1.7. Serrer les 4 assemblages boulons/écrous à un couple de **16 N·m** à l'aide d'une clef dynamométrique.

6. TOURNÉE DE SERRAGE FINAL ET DE VÉRIFICATION DE SERRAGE DE TOUS LES BOULONS DU SUPPORT DE TOIT

Serrez chacune des pièces suivantes selon de couple indiqué:

- 16 boulons de carrosserie d'ancrages de toit (1/4" x 1") : **12 N·m**
- 8 boulons de carrosserie "Carriage bolt" : 3/8" X 1" : **30 N·m**
- 8 des plaques de jonction : **24 N·m**
- 8 boulons des barres transversales (Boulon à tête ronde 5/16-18 x 1.00") : **24 N·m**
- 4 boulons d'assemblage du déflecteur (Boulon à tête ronde 3/8-16 x 1.00") : **30 N·m**

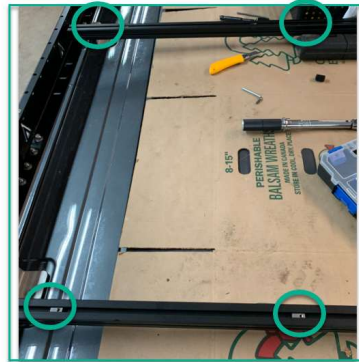
## ANNEXE 1: INSTALLATION DE PANNEAUX SOLAIRES

### MATÉRIEL REQUIS :

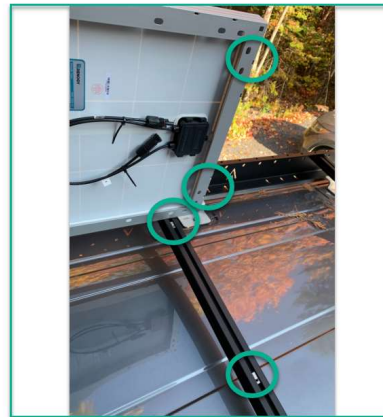
- 12 écrous en T 1/4"-20 avec ressort à bille (SS drop-in T-nut w/spring-ball 1/4-20)
- 12 rondelles de blocage 1/4"
- 12 boulons à tête hexagonale 1/4"-20 x 0.625" (Hexagonal SS 1/4-20 x 0.625)

### ÉTAPES :

1.1. Insérer 2 "spring nut 1/4" " 20 dans la rainure d'une barre transversale prévue à cet effet.



1.2. Positionner les "springs nuts" à la même distance que les trous d'assemblages de votre panneau solaire à installer.



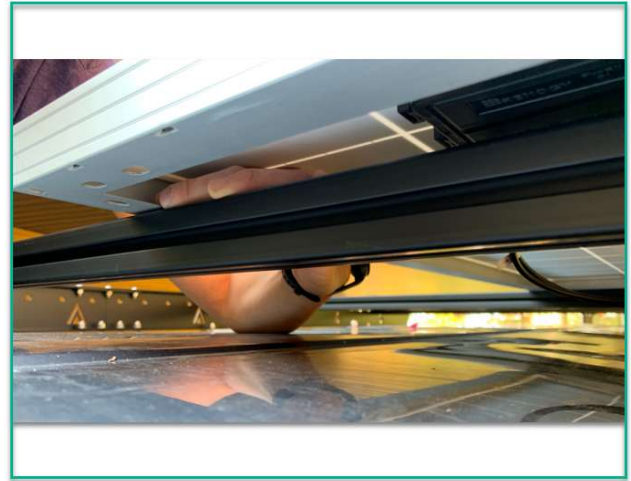
1.3. Répéter l'étape 1.1 sur l'autre barre transversale sélectionnée.

1.4. Déposer un panneau sur les barres transversales.

1.5. Insérer une rondelle de blocage 1/4" sur un boulon tête hexagonale 1/4"-20 x 5/8".



1.6. Insérer l'assemblage au travers du panneau solaire et visser manuellement dans la "spring nut".



1.7. Répéter ces étapes aux 3 autres coins du panneau solaire.

1.8. Serrer fermement de tous les boulons à l'aide d'une clé à cliquet 7/16".

1.9. Répéter ces étapes pour chaque panneau solaire (matériel fourni pour l'installation de 3 panneaux).