

# ATLAS

R O A D C A M P

MERCEDES SPRINTER

Support de toit – 2e génération

Installation sur rails de toit



## TABLE DES MATIÈRES

AVERTISSEMENTS	2
AVERTISSEMENTS DE SÉCURITÉ	2
AVERTISSEMENTS TECHNIQUES	2
AVERTISSEMENTS GÉNÉRAUX	3
ENTRETIEN	3
MATÉRIEL NÉCESSAIRE	4
MATÉRIEL FOURNI	4
QUINCAILLERIE FOURNIE	5
PRODUIT NÉCESSAIRE INCLUS	5
PRODUITS NÉCESSAIRES (NON INCLUS)	5
ÉTAPES D'INSTALLATION	6
1. INSTALLATION DES ANCRAGES DANS LES RAILS	6
2. INSTALLATION DES LONGERONS LATÉRAUX	7
3. ASSEMBLAGE DES LONGERONS AVANTS AVEC LES LONGERONS ARRIÈRES	8
4. INSTALLATION DES 4 BARRES TRANSVERSALES	9
5. INSTALLATION DU DÉFLECTEUR AVANT	10
6. TOURNÉE DE SERRAGE FINAL DE TOUS LES BOULONS DU SUPPORT DE TOIT	12
ANNEXE 1: INSTALLATION DE PANNEAUX SOLAIRES	13

## AVERTISSEMENTS

### AVERTISSEMENTS DE SÉCURITÉ

**\*\*ATLAS Roadcamp se dégage de toute responsabilité liée à une blessure lors de l'installation, l'entretien et l'utilisation d'un support de toit ATLAS Roadcamp.\*\***

La première installation d'un support de toit peut prendre plusieurs heures

Assurez-vous de toujours:

- Être 2 personnes pour l'installation d'un support de toit.
- Être assuré au moyen d'un harnais de sécurité approuvé et d'un point d'ancrage homologué plus élevé que le véhicule en tout temps lors de l'installation d'un support de toit. Si ce n'est pas possible, il faut minimalement utiliser des échafauds et/ou escabeaux de 8 pieds de chaque côté du véhicule afin de travailler de manière sécuritaire. Le risque de chute est important du haut d'un véhicule.
- Porter des gants anti-coupure et des lunettes de sécurité.

Si vous avez des hésitations lors de l'installation du support, cessez le travail et communiquez avec ATLAS Roadcamp.

### AVERTISSEMENTS TECHNIQUES

**\*\*POUR TOUS LES BOULONS, IL EST OBLIGATOIRE D'APPLIQUER DE L'ANTI-GRIPPANT (ANTI-SEIZE) FOURNI AVEC VOTRE QUINCAILLERIE AFIN DE S'ASSURER QUE L'ASSEMBLAGE BOULON/ÉCROU NE SAISISSE PAS.\*\***

- Avant de commencer l'installation, il est conseillé d'appliquer une protection sur le toit de votre véhicule (plastique ou carton) afin de le protéger.
- Tous les boulons et écrous doivent être serrés à la main (à l'aide de clés à cliquets, clés Allen et clé dynamométrique).
- NE PAS utiliser de tournevis à percussions, car la quincaillerie est en acier inoxydable, donc elle peut facilement saisir et devenir inutilisable.
- Des écrous avec barrure de nylon (Nylock) sont utilisés dans l'assemblage des supports ATLAS. Il est déconseillé de serrer et desserrer ce type d'écrous à plusieurs reprises.
- Tous les assemblages sans écrous de nylon nécessitent l'utilisation d'un adhésif bloqueur de filets tels que du LOCTITE 242 ou LOCTITE 243 ou du LOXEAL 54-03. Il est important d'en appliquer adéquatement aux endroits prescrits dans ce guide.

#### AVERTISSEMENTS GÉNÉRAUX

- L'installation d'un support de toit et de toutes autres composantes (ventilateurs, air climatisés, coffres de toit, composantes d'éclairage, etc.) sur le toit de votre véhicule peut provoquer ou accentuer des sifflements, turbulences et/ou vibrations. L'installation adéquate du déflecteur avant sert à diminuer ces bruits. Cependant, ATLAS Roadcamp n'est pas responsable des bruits, sifflements, vibrations ou turbulences causés par l'ajout de composantes de toit.
- ATLAS Roadcamp n'est pas responsable d'une consommation d'essence accrue de votre véhicule à la suite d'une installation d'un support de toit.
- Respectez les charges de toit maximales ainsi que les hauteurs maximales prescrites par le manufacturier de votre véhicule.
- Répartissez les charges sur les supports de toit ATLAS Roadcamp équitablement sur la surface complète.
- Les supports de toit ATLAS Roadcamp sont conçus pour supporter des items de véhicules récréatifs tels que les panneaux solaires, les coffres de toit et les composantes d'éclairage. ATLAS Roadcamp se dégage de toute responsabilité pour des usages ou installations non prévus pour les véhicules récréatifs.
- Toute modification ou altération des supports de toit ATLAS Roadcamp non approuvées par ATLAS Roadcamp peut entraîner l'annulation de la garantie du produit.
- L'ajout de composantes non approuvées par ATLAS Roadcamp peut entraîner l'annulation de la garantie du produit.

#### ENTRETIEN

- Tous les couples de serrage doivent être vérifiés après les premiers 100 km et 500 km parcourus avec le véhicule à la suite de l'installation du support.
- À chaque changement de saison, vérifiez le bon serrage de la quincaillerie, le positionnement général du support.

## MATÉRIEL NÉCESSAIRE

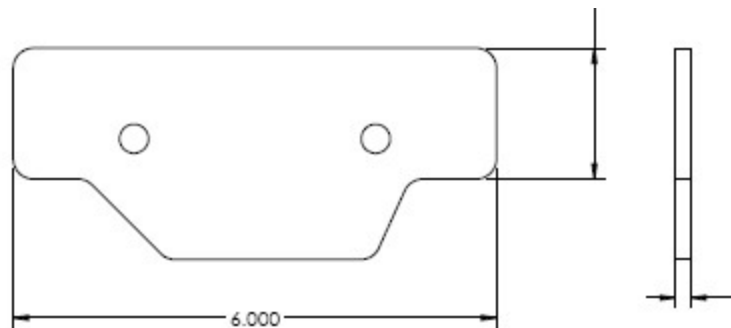
### MATÉRIEL FOURNI




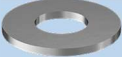






- 12 – cales  $\frac{1}{2}$ " d'épaisseurs pour racks 170"
- 10 – cales  $\frac{1}{2}$ " d'épaisseurs pour racks 144"



- 2 plaques de jonctions de longerons



QUINCAILLERIE FOURNIE

Sacs	QTÉ	Type de Quincaillerie	Image Quincaillerie	Utilité dans l'assemblage
Sac 5/16"	12	Button head SS 5/16 x 1"		1. 8x Assembler les barres transversales aux longerons 2. 4x Assembler les plaques de jonctions aux longerons
	16	Washer SS 5/16"		
	16	Nylock SS 5/16"-		
Sac Rails	12	Carriage bolt SS 5/16" x 1 1/2		À Insérer dans les plaques de rails
	12	Plaques de rails Mercedes		Insérer l'assemblage avec le boulons dans les rails d'origine Mercedes
Sac 3/8"	4	Washer SS 3/8"		Assembler le déflecteur aux longerons
	4	Button Head Bolt SS 3/8- X 1"		Assembler le déflecteur aux longerons
	4	Nylock SS 3/8"-16		Assembler le déflecteur aux longerons

PRODUIT NÉCESSAIRE INCLUS

- Tube d'anti-seize



PRODUITS NÉCESSAIRES (NON INCLUS)

- LOCTITE 242 OU LOXEAL 54-03 :



**\*\* Note valide pour l'entièreté de ce guide d'installation : À toutes les étapes où un boulon est assemblé avec un écrou de nylon, il est obligatoire de mettre de l'anti-seize sur le boulon afin d'assurer que l'assemblage ne saisisse pas.\*\***

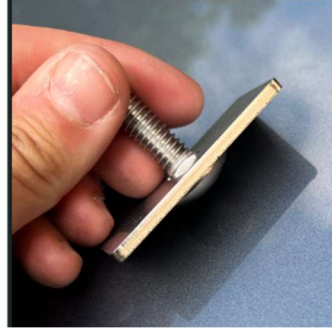
## ÉTAPES D'INSTALLATION

### 1. INSTALLATION DES ANCRAGES DANS LES RAILS

#### MATÉRIEL REQUIS :

- 12 x Plaque de rails Mercedes
- 12 x Boulon de carrosserie 5/16" x 1.5"
- 10 ou 12 cales 1/2" épaisseur

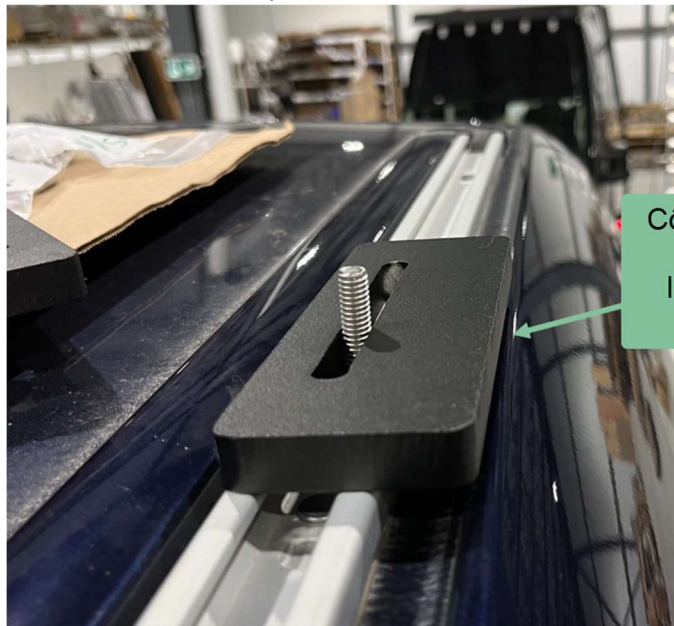
#### 1.1 Insérer un boulon de carrosserie dans une plaque d'ancrage



#### 1.2 Insérer l'assemblage dans les rails de toit et les glisser à leur position approximative; c'est-à-dire vis-à-vis les trous oblongs des longerons.



#### 1.3 Insérer les 10 ou 12 cales 1/2" épaisseur sur les boulons 5/16" x 1.5" le côté large vers l'extérieur.



## 2. INSTALLATION DES LONGERONS LATÉRAUX

### MATÉRIEL REQUIS :

- 4 longerons avant et arrière (gauche et droit)
- 12 écrous de nylon 5/16"
- 12 rondelles d'espacement 5/16"

2.1. Insérer un longeron sur ses ancrages sur rails respectifs au travers des trous oblongs (rappel : mettre anti-seize sur les boulons de carrosserie). Insérer une rondelle et visser **partiellement** les écrous de nylon sur les boulons de carrosserie.

**\*\*Ne pas serrer fermement les boulons à cette étape-ci, pour permettre l'insertion facile des barres transversales par la suite et l'ajustement final de la position sur rack\*\***



2.2. Répéter l'étape précédente pour les 3 autres longerons.



### 3. ASSEMBLAGE DES LONGERONS AVANTS AVEC LES LONGERONS ARRIÈRES

#### MATÉRIEL REQUIS :

- 2 plaques de jonction
- 4 boulons à tête ronde 5/16" x 1"
- 4 rondelles d'espacement
- 4 écrous de nylon

3.1 Aligner manuellement les longerons avant et arrière le plus linéairement possible.



3.2 Insérer le boulon au travers du longeron et la plaque de jonction (rappel : mettre de l'anti-seize)

3.3 Insérer une rondelle d'espacement ainsi qu'un écrou de nylon.

3.4 Serrer les boulons en maintenant les longerons alignés (torque de 24 Nm)



#### 4. INSTALLATION DES 4 BARRES TRANSVERSALES

**\*\*Certaines photos de cette section proviennent de d'autres racks ATLAS Roadcamp, mais elles sont tout de même représentatives\*\***

##### MATÉRIEL REQUIS :

- 4 barres transversales
- 8 boulons à tête ronde 5/16" x 1."
- Adhésif à filets : LOCTITE 243 OU 242 OU LOXEAL 54-03

##### 4.1 Positionner les 4 barres transversales vis-à-vis des trous d'assemblages .

**\*\*Les barres transversales doivent être réparties le plus équitablement possible. Minimum 1 barre transversale assemblée aux longerons arrière\*\***



##### 4.2 Déposer une goutte d'adhésif à filet de sur le bout d'un boulon 5/16"x1"'.

##### 4.3 Engager le boulon au travers du longeron et visser manuellement quelques tours dans la barre transversale.



##### 4.4 Répéter ces étapes pour le côté opposé de la barre.

##### 4.5 Répéter ces étapes pour les 3 autres barres.

##### 4.6 Serrage final des barres transversales : torque prescrit est de 24Nm pour les boulons 5/16"'.

## 5. INSTALLATION DU DÉFLECTEUR AVANT

Résultat final :



MATÉRIEL REQUIS :

- 4 boulons à tête ronde 3/8 x 1"
- 4 rondelles d'espacement 3/8"
- 4 écrous de nylon 3/8"

5.1. Assembler le déflecteur avec les longerons avant.

5.1.1. Positionner le déflecteur avant de manière à aligner les trous d'assemblage des longerons avec les trous d'assemblage du déflecteur.

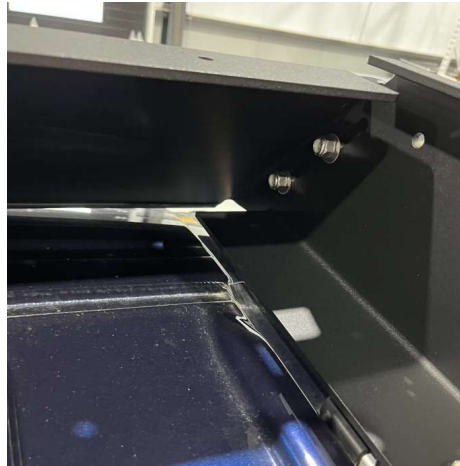


5.1.2. Insérer les boulons 3/8"-16 x 1." au travers du déflecteur et ensuite du longeron.

**\*\* Important : Mettre de l'anti-seize sur les boulons\*\***



5.1.3. Insérer la rondelle d'espacement et l'écrou 3/8"-16.



5.1.4. Serrer l'écrou légèrement à la main afin de sécuriser l'assemblage.

5.1.5. Avant de faire le serrage final du déflecteur, il faut ajuster la rack à sa position final sur le véhicule.

5.1.6. Serrer les 10 ou 12 boulons 5/16 x 1.5" des cales à un torque de 24Nm lorsque le rack est positionné.

5.1.7. Ajuster la hauteur du déflecteur pour qu'il soit FERMEMENT appuyé sur le véhicule.

5.1.8. Serrer les 4 boulons 3/8" du déflecteur à un torque de 30Nm en le maintenant appuyé au véhicule.



## 6. TOURNÉE DE SERRAGE FINAL DE TOUS LES BOULONS DU SUPPORT DE TOIT

Serrez chacune des pièces suivantes selon de couple indiqué:

- 10 ou 12 boulons des cales vers les longerons (Boulon à tête ronde 5/16 x 1.5") : **24 N·m**
- 6 boulons des plaques de jonction (Boulon à tête ronde 5/16 x 1") : **24 N·m**
- 8 boulons des barres transversales (Boulon à tête ronde 5/16 x 1.00") : **24 N·m**
- 4 boulons d'assemblage du déflecteur (Boulon à tête ronde 3/8 x 1.00") : **30 N·m**

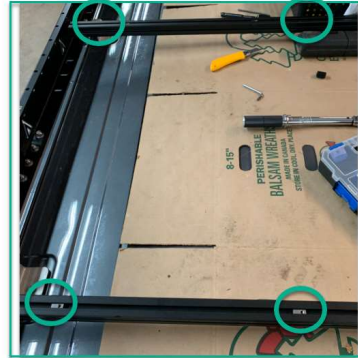
## ANNEXE 1: INSTALLATION DE PANNEAUX SOLAIRES

### MATÉRIEL REQUIS :

- 12 écrous en T 1/4"-20 avec ressort à bille (SS drop-in T-nut w/spring-ball 1/4-20)
- 12 rondelles de blocage 1/4"
- 12 boulons à tête hexagonale 1/4"-20 x 0.625" (Hexagonal SS 1/4-20 x 0.625)

### ÉTAPES :

1.1. Insérer 2 "spring nut 1/4" " 20 dans la rainure d'une barre transversale prévue à cet effet.



1.2. Positionner les "springs nuts" à la même distance que les trous d'assemblages de votre panneau solaire à installer.



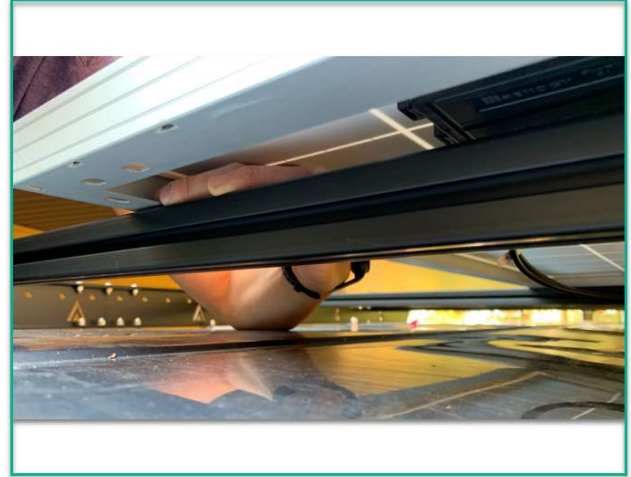
1.3. Répéter l'étape 1.1 sur l'autre barre transversale sélectionnée.

1.4. Déposer un panneau sur les barres transversales.

1.5. Insérer une rondelle de blocage 1/4" sur un boulon tête hexagonale 1/4"-20 x 5/8".



1.6. Insérer l'assemblage au travers du panneau solaire et visser manuellement dans la "spring nut".



- 1.7. Répéter ces étapes aux 3 autres coins du panneau solaire.
- 1.8. Serrer fermement de tous les boulons à l'aide d'une clé à cliquet 7/16".
- 1.9. Répéter ces étapes pour chaque panneau solaire (matériel fourni pour l'installation de 3 panneaux).