



GoBOX 400 | Tube Fixe

Guide d'assemblage

GoBOX 400 | TUBE FIXE



* Support à vélo optionnel

TABLE DES MATIÈRES |

AVERTISSEMENTS	3
ENTRETIEN	4
MATÉRIAUX NÉCESSAIRES NON FOURNIS	5
ASSEMBLAGE	11
ASSEMBLAGE SUPPORT À VÉLO (OPTION)	33

AVERTISSEMENTS DE SÉCURITÉ

****ATLAS RC se dégage de toute responsabilité liée à une blessure lors de l'installation, l'entretien et l'utilisation d'un accessoire ATLAS RC****

- Le premier assemblage d'une GoBox-400 peut prendre plusieurs heures.
- Assurez-vous de toujours porter des gants anti-coupure et des lunettes de sécurité.
- Il est recommandé d'être 2 personnes pour soulever des panneaux à certains moments.
- Si vous avez des hésitations lors de l'assemblage, cessez le travail et communiquez avec votre détaillant.

AVERTISSEMENTS TECHNIQUES

****Pour tous les boulons assemblés avec des écrous de nylon, il est obligatoire d'appliquer de l'anti-grippant (anti-seize) fourni avec votre quincaillerie afin de s'assurer que l'assemblage boulon/écrou ne saisisse pas.****

****Il est important que le carré des boulons de carrosserie soit complètement engagé dans les alésages carrés avant de serrer.****

- Tous les boulons et écrous doivent être serrés à la main (à l'aide de clés à cliquets, clés Allen et clé dynamométrique) selon les couples de serrage indiqués dans le guide.

COUPLE REQUIS SELON LE DIAMÈTRE DE BOULON (TORQUE)

- 5/16" = 24Nm
 - #10 = 3Nm
 - 1/4" = 12Nm
 - 3/8" = 30 Nm
-
- Des écrous avec barrure de nylon (Nylock) sont utilisés dans l'assemblage des accessoires ATLAS. Il est déconseillé de serrer et desserrer ce type d'écrous à plusieurs reprises. Il est donc bien important de suivre les étapes de serrage prescrites dans ce manuel.

AVERTISSEMENTS GÉNÉRAUX

- Il est de votre responsabilité de valider que votre attelage de véhicule a la capacité d'accueillir un GoBox-400 ainsi que son chargement.
- Chargement total utile maximal : 200 lbs (90kg)
 - a. Maximum de 55 lbs par vélo (110 lbs de vélos maximum)
- Les mains du support à vélo doivent être verrouillées en tout temps lors du transport pour s'assurer qu'elles restent serrées.
- Limitations de responsabilité d'ATLAS RC : ATLAS RC n'est pas responsables des dommages résultant d'une utilisation incorrecte, d'un chargement excessif, d'un assemblage incorrect, d'un abus, d'un accident, de la négligence, d'une installation incorrecte, d'un vol, ou de modifications non autorisées.
- À titre de propriétaire d'un accessoire ATLAS RC, il est de votre responsabilité de prendre connaissance des Termes et Conditions de la compagnie sur le site web.
- Toute modification ou altération des accessoires ATLAS RC non approuvées par ATLAS RC peut entraîner l'annulation de la garantie du produit.
- L'ajout de composantes non approuvées par ATLAS RC peut entraîner l'annulation de la garantie du produit.

POLITIQUE ET CONFIDENTIALITÉ

Le client est responsable de lire la page "politique et confidentialité" du site web d'Atlas Roadcamp : <https://atlasroadcamp.com/politique-de-confidentialite>

ENTRETIEN

1. Tous les couples de serrage doivent être vérifiés après les premiers 100 km et 500 km parcourus avec le véhicule à la suite de l'installation du support.

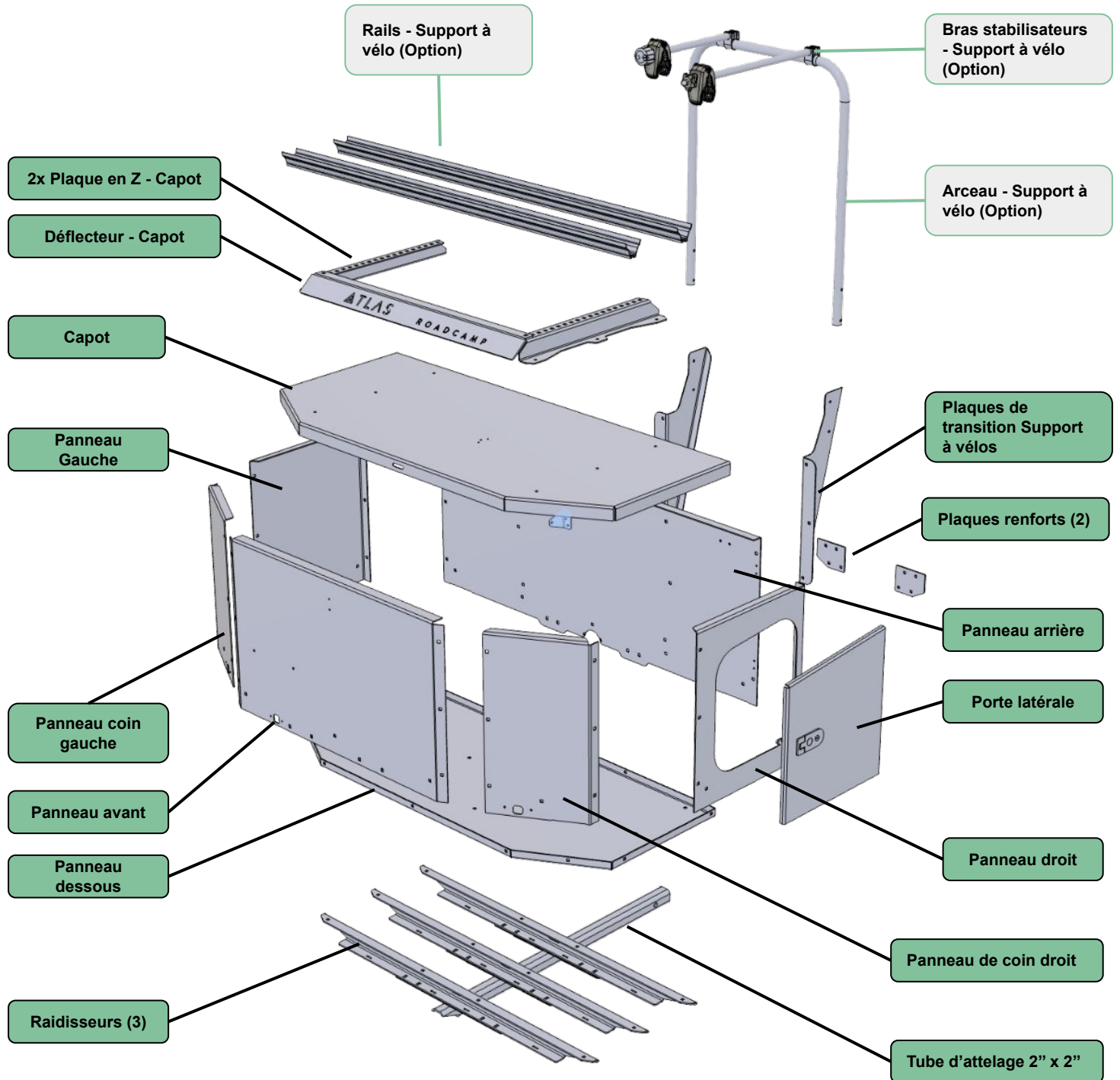
Il est obligatoire de respecter les torques de serrages prescrits selon les diamètres de boulons.

COUPLE REQUIS SELON LE DIAMÈTRE DE BOULON (TORQUE)

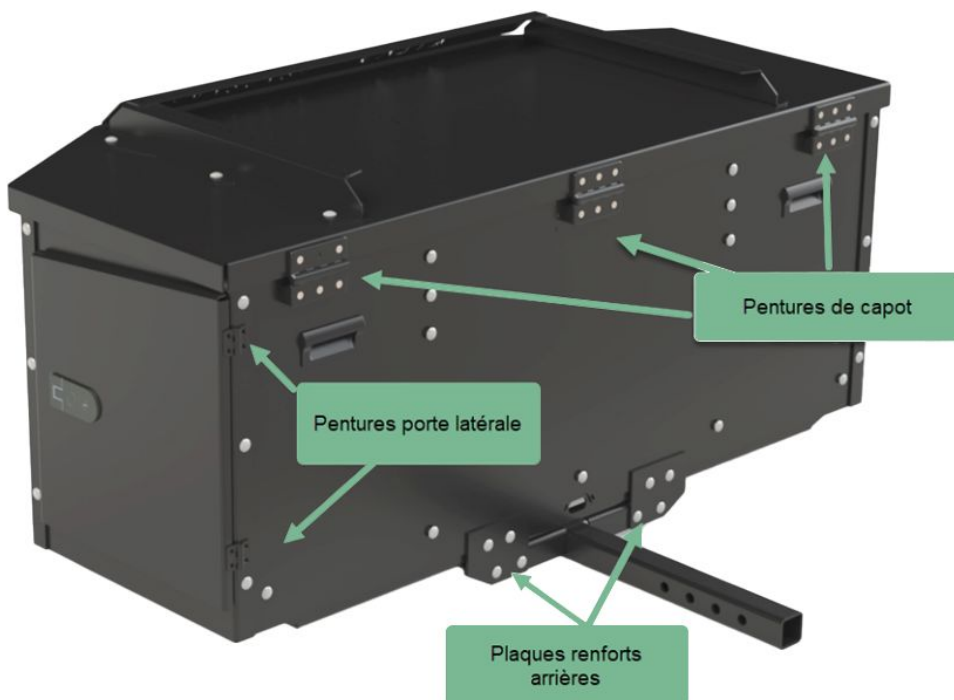
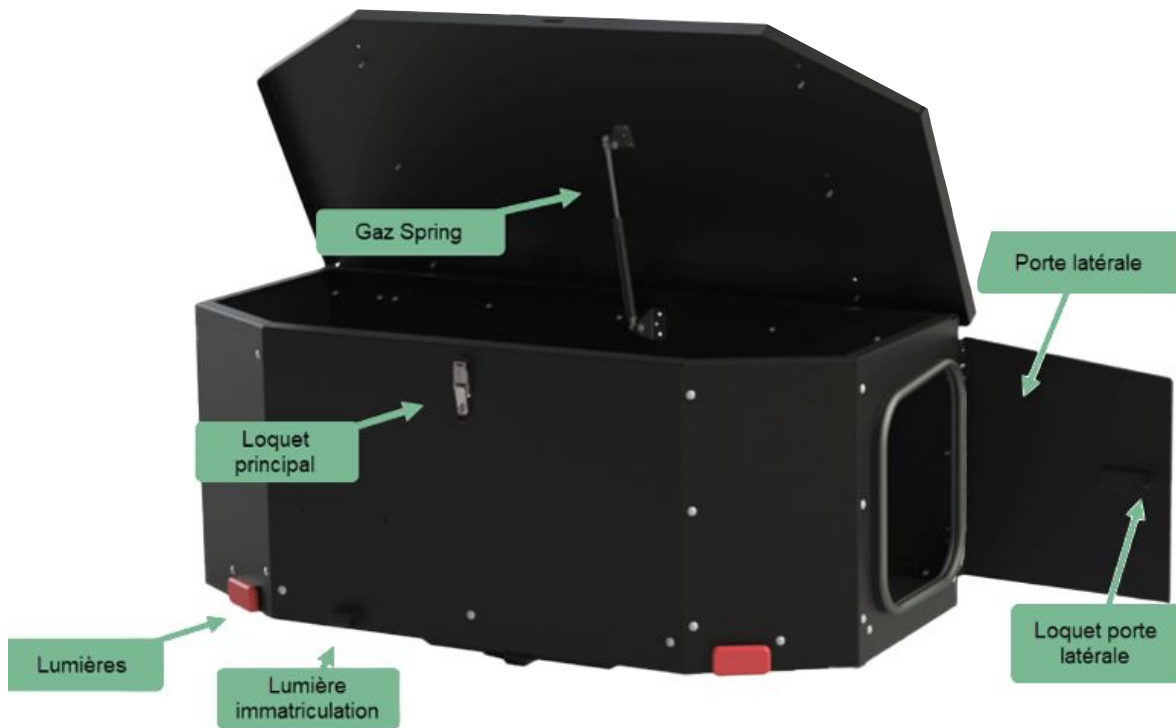
- 5/16" = 24Nm
- #10 = 3Nm
- 1/4" = 12Nm
- 3/8" = 30 Nm

2. À chaque année, vérifiez le bon serrage de la quincaillerie.

COMPOSANTE INCLUSE (DANS LA BOÎTE)



COMPOSANTE INCLUSE (DANS LA BOÎTE)



COMPOSANTE INCLUSE

DANS LA BOÎTE QUINCAILLERIE



3x
Charnières principales



3x
Cales de charnière



1x
Loquet porte latérale



2x
Charnières Latérales



1x
Vérin à Gaz



1x
Cadenas Loquet
(Modèle peut différer de la photo)



1x
Ensemble de 2 lumières DEL
pour les signaux et lumière
de plaque d'immatriculation



1x
Lot d'attache de câble
(Tie Wrap)



1x
Barrure d'attelage 5/8"



1x
Pince de serrage
d'attelage
(anti-cliquetis, stabilisation)



1x
Anti-seize

****IMPORTANT : Mettre de l'anti-grippant sur les filets de tous les boulons avant d'insérer les écrous. ****

QUINCAILLERIE INCLUSE PAR SAC

Sac TUBE FIXE

14x Boulons de carrosserie 5/16" X 1"	14x Rondelle 5/16"	14x Écrous de nylon 5/16"

Sac #1

32x Boulons de carrosserie 5/16" X 3/4"	32x Rondelle 5/16"	32x Écrous de nylon 5/16"

Sac #2

12x Boulons de carrosserie 5/16" X 3/4"	18x Rondelle 5/16"	18x Écrous de nylon 5/16"	6x Boulons à tête ronde 5/16" X 3/4"	6x Rondelle scellante 5/16"	6x Rondelle scellante 5/16" avec les plaques

Sac #3

8x Boulons à tête fraisé #10 X 3/4"	8x Écrous de nylon #10	8x Rondelle #10	6x Boulons à tête fraisé 1/4" X 5/8"	6x Boulons à tête fraisé 1/4" X 1 1/4"	12x Rondelle 1/4"	12x Écrou MINCE de nylon 1/4"

QUINCAILLERIE INCLUSE PAR SAC

Sac #4

6x Boulons à tête ronde #10 X 5/8"	6x Boulons tête creuse #10" X 3/4"	12x Écrous de nylon #10	12x Rondelles #10	6x Rondelles scellantes #10

Sac #5

4x Boulons tête HEX 5/16" X 1-3/4"	6x Boulons tête HEX 5/16" X 3/4"	10x Écrous de nylon 5/16"	16x Rondelles 5/16"

Sac #6

2x Boulons tête HEX 1/4" X 3/4"	7x Rondelle 1/4"	2x Écrous de nylon 1/4"

OUTILS NÉCESSAIRES



Clé à cliquet (Ratchet)

Douille 9/16"
Douille 1/2"
Douille 7/16"
Douille 3/8"



Clé dynamométrique



Clé Hexagonal

Clé Allen 1/8"

1 INSTALLER LE TUBE D'ATTELAGE SUR LE PANNEAU DU DESSOUS DE LA GOBOX.

****Attention à l'orientation du tube : il doit dépasser à l'arrière de la boîte****

- Le panneau du dessous est celui avec les raidisseurs préinstallés.
- Déposer le tube et aligner les 6 alésages avec les raidisseurs.
- Insérer les boulons dans les alésages
- Insérer les rondelles sur les boulons.
- Mettre de l'anti-seize sur les boulons.
- Serrer au couple requis (Réf Page 3)

QUINCAILLERIE: SAC TUBE FIXE



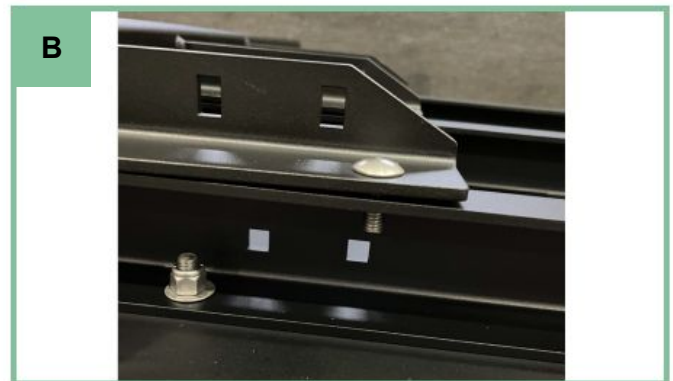
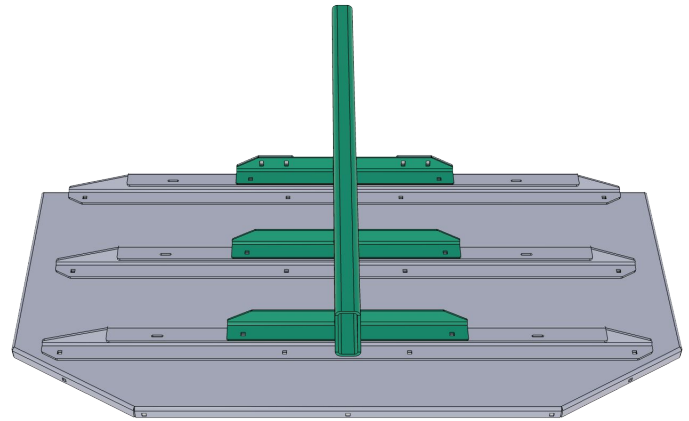
Boulons de carrosserie
5/16" X 1"



Rondelle 5/16"



Écrou de nylon 5/16"



2 INSTALLER TOUS LES PANNEAUX LATÉRAUX.

2.1 Installer le panneau arrière.

- Aligner les trous du bas du panneau arrière avec les trous arrière du dessous du coffre. (A)
- Insérer les 5 boulons (bas du panneau arrière) de l'extérieur de la boîte vers l'intérieur.
- Insérer les rondelles à l'intérieur sur les boulons.
- Mettre de l'anti-grippant sur les filets des boulons. (B)
- Serrer les écrous à la main seulement. Laisser le écrou déserrés pour facilement installer les autres panneaux. (C)

QUINCAILLERIE SAC #1



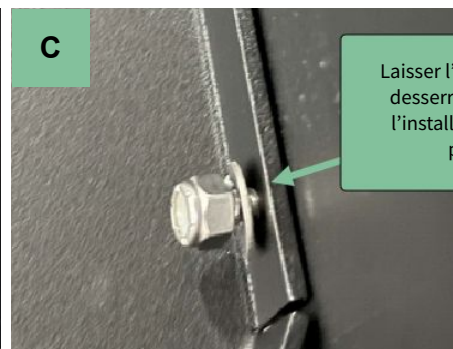
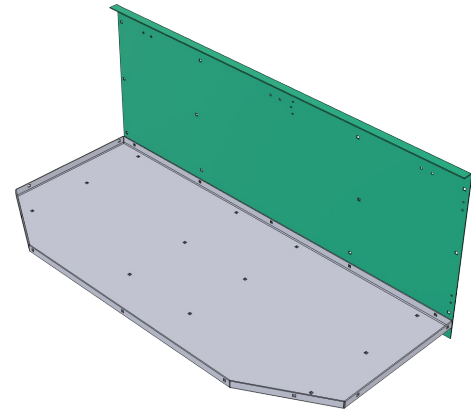
Boulons de carrosserie
5/16" X 3/4"



Rondelle 5/16"



Écrou de nylon 5/16"



2 INSTALLER TOUS LES PANNEAUX LATÉRAUX.

2.2 Installer les panneaux de côté

- Aligner les alésages du panneau avec ceux sur panneau du dessous et également ceux du panneau arrière. (A)
- Les panneaux doivent recouvrir le panneau arrière.
- Insérer les 5 boulons par panneau de l'extérieur vers l'intérieur.
- Insérer les rondelles à l'intérieur sur les boulons.
- Mettre de l'anti-grippant sur les filets des boulons.
- Serrer les écrous à la main seulement. Laisser les écrous déserrés pour l'instant

QUINCAILLERIE SAC #1



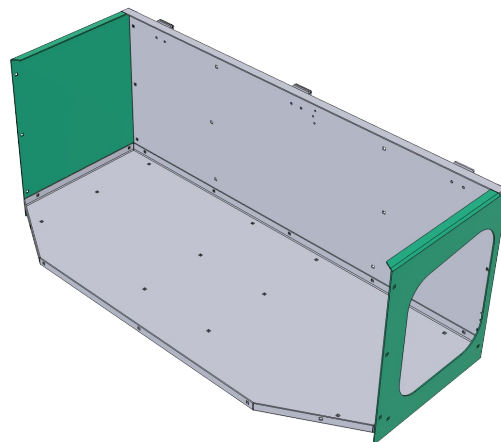
10x Boulons de carrosserie 5/16" X 3/4"



10x Rondelle 5/16"



10x Écrou de nylon 5/16"



A



2 INSTALLER TOUS LES PANNEAUX LATÉRAUX.

2.3 Installer les panneaux de coin droit et gauche

- Aligner les alésages des panneaux de coin avec ceux sur panneau du dessous et également ceux du panneau droit. (A)
- Le panneau de coin doit recouvrir le panneau droit.
- Insérer les 4 boulons par panneau de l'extérieur vers l'intérieur.
- Insérer les rondelles à l'intérieur sur les boulons.
- Mettre de l'anti-grippant sur les filets des boulons.
- Serrer les écrous à la main seulement. Laisser les écrous déserrés pour l'instant

QUINCAILLERIE SAC #1



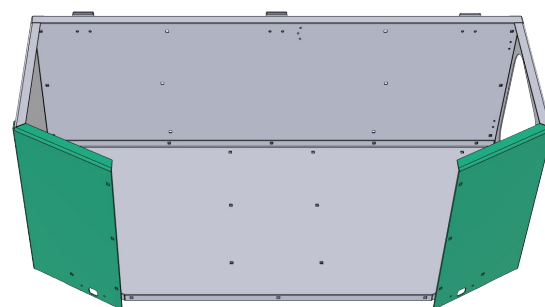
Boulons de carrosserie
5/16" X 3/4"



Rondelle 5/16"



Écrou de nylon 5/16"



2 INSTALLER TOUS LES PANNEAUX LATÉRAUX.

2.4 Installer le panneau avant (avec loquet principal pré-installé)

- Aligner les alésages du panneau avant avec ceux sur panneau du dessous et également ceux du panneau 2 panneaux de poignées. (A)
- Le panneau avant doit recouvrir les 2 panneaux de poignées.
- Insérer les 9 boulons de l'extérieur vers l'intérieur.
- Insérer les rondelles à l'intérieur sur les boulons.
- Mettre de l'anti-grippant sur les filets des boulons.
- Serrer les écrous à la main seulement. Laisser les écrous déserrés pour l'instant

QUINCAILLERIE SAC #1



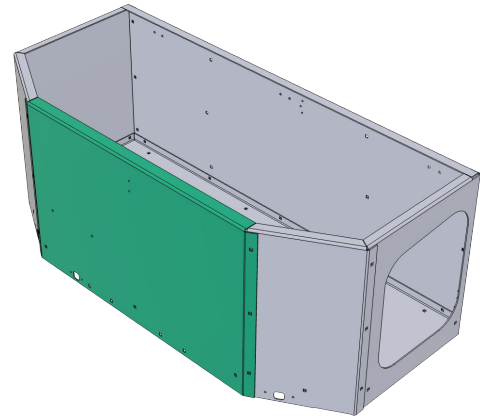
Boulons de carrosserie
5/16" X 3/4"



Rondelle 5/16"



Écrou de nylon 5/16"



2

INSTALLER TOUS LES PANNEAUX LATÉRAUX.

QUINCAILLERIE SAC #1



Boulons de carrosserie
5/16" X 3/4"



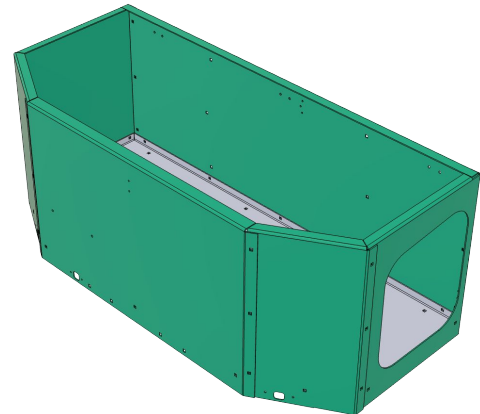
Rondelle 5/16"



Écrou de nylon 5/16"

2.5 Serrer les 32 boulons carrosserie 5/16" x 3/4".

- Il est important que le guide carré de la tête de boulon soit bien inséré dans l'alésage carré avant de serrer le tout.
- S'assurer de serré au couple requis (Référence Page 3)



3

INSTALLER LES 2 PLAQUES DE RENFORTS À L'ARRIÈRE DU COFFRE

Aligner les deux plaques de renfort arrière avec les quatres (4) ouvertures de boulonnage de chaque côté

- Insérer les boulons dans les alésages carrés
- Insérer les rondelles sur les boulons.
- Mettre de l'anti-seize sur les boulons.
- Vissez les écrous au torque requis.

QUINCAILLERIE: SAC TUBE FIXE



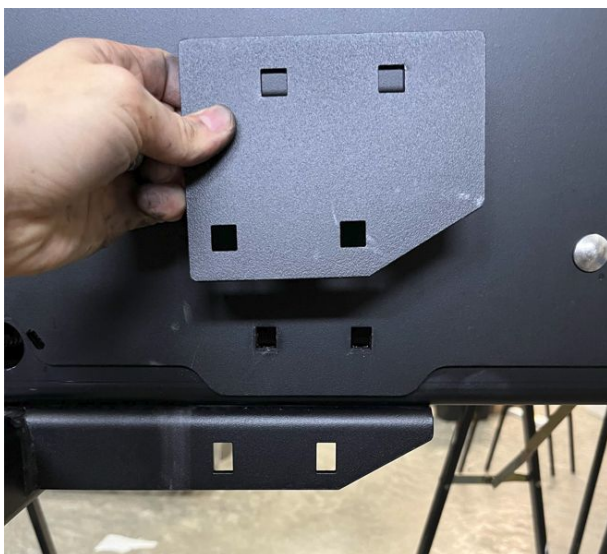
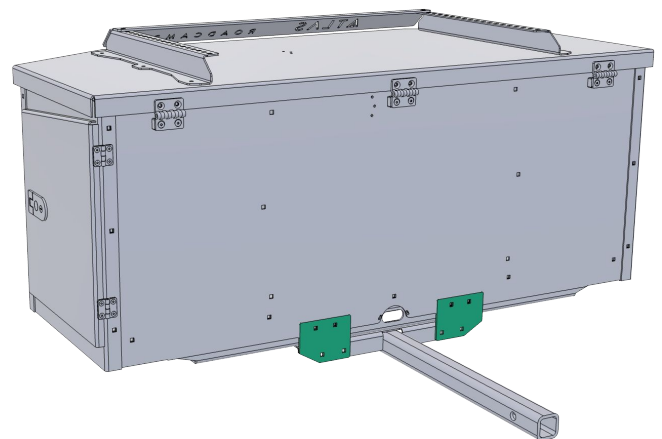
8x Boulons de carrosserie 5/16" X 1"



8x Rondelle 5/16"



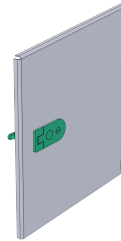
8x Écrou de nylon 5/16"



4

INSTALLER LE LOQUET SUR LA PORTE LATÉRALE

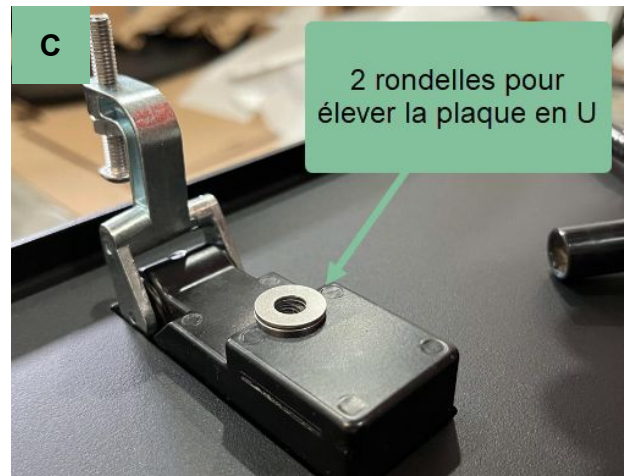
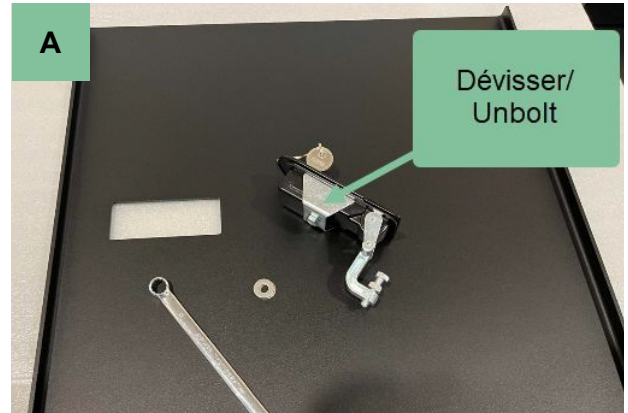
- Dévisser le boulon à tête hexagonale avec le support en forme de U et les retirer. (A)
- Insérer le loquet dans le panneau de porte latérale en s'assurant de l'orientation di panneau de porte (B)
- Déposer 2 rondelles 1/4" sous plaque en U (C) et 1 rondelle 1/4" sous la tête de boulons (D)
- Serrer le boulon afin de finaliser l'installation du loquet secondaire.
- Utiliser l'écrou d'ajustement pour ajuster le loquet de la porte au besoin (E)



QUINCAILLERIE: SAC #6



3x Rondelle 1/4"



5

INSTALLER LES 2 PENTURES DE LA PORTE LATÉRALE.

****Respecter le torque prescrit de 3Nm****

****NE PAS TROP SERRÉ, la tête du boulon devrait être légèrement rentrer dans la penture****

- Insérer les 2 boulons par penture.
- Insérer les pentures avec les boulons sur la porte latérale.
- Insérer les rondelles à l'intérieur sur les boulons.
- Mettre de l'anti-grippant sur les filets des boulons.
- Serrer les écrous.

QUINCAILLERIE: SAC #3



2x Charnières latérales



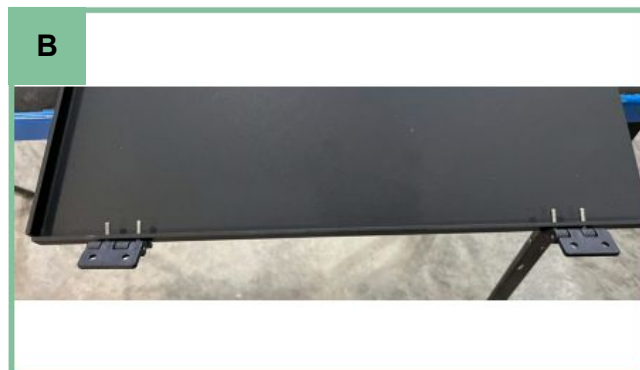
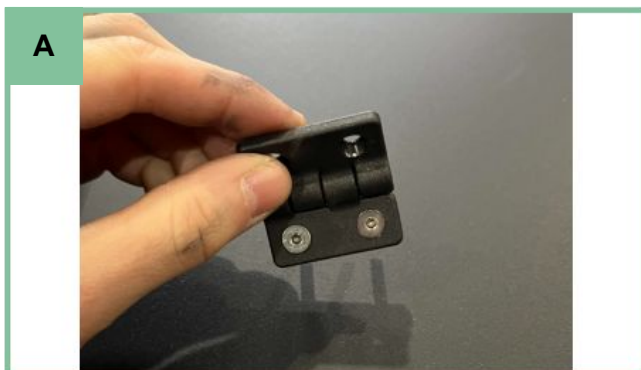
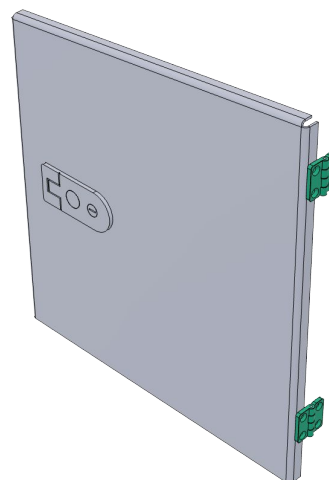
4x Boulons à tête fraisée #10 X 3/4



4x Rondelles #10



4x Écrous de nylon #10



6 INSTALLER LA PORTE LATÉRALE SUR LE COFFRE

****Respecter la torque prescrit de 3Nm****

****NE PAS TROP SERRÉ, la tête du boulon devrait être légèrement rentrer dans la penture****

- Insérer les 2 boulons par penture. (A)
- Insérer les pentures avec les boulons sur le panneau de la boîte (B)
- Insérer les rondelles à l'intérieur sur les boulons. (C)
- Mettre de l'anti-grippant sur les filets des boulons.
- Serrer les écrous.

QUINCAILLERIE: SAC #3



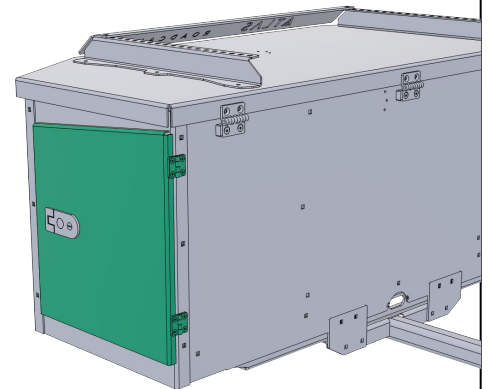
4x Boulons à tête
fraisée #10 X 3/4



4x Rondelles
#10



4x Écrous de
nylon #10



7 ASSEMBLER LE DÉFLECTEUR SUR LES BARRES EN Z

- Regrouper le déflecteur et les 2 barres en z.
- S'assurer que le déflecteur est au-dessus des barres (A)
- Assembler les à l'envers pour faciliter le serrage. (B)
- Insérer les 2 boulons de l'extérieur vers l'intérieur.
- Insérer les rondelles à l'intérieur sur les boulons.
- Mettre de l'anti-grippant sur les filets des boulons.
- Serrer les écrous à la main seulement. Ne pas serrer final tout de suite pour pouvoir aligner alésage sur le capot

QUINCAILLERIE: SAC #2



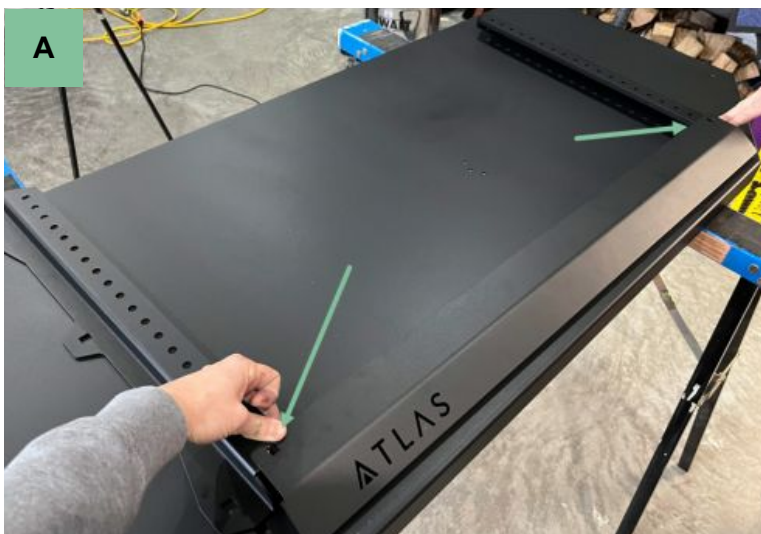
2x boulons de carrosserie 5/16" x 3/4"



2x rondelles 5/16"



2x écrous de nylon 5/16"



8

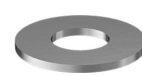
INSTALLER L'ASSEMBLAGE DÉFLECTEUR/BARRES EN Z SUR LE CAPOT

- Déposer l'assemblage de l'étape précédente sur le capot.
- Aligner les alésages. (A)
- Insérer les rondelles scellantes de tête de boulons sur les boulons (B)
- Déposer les rondelles scellantes blanches entre les plaques en Z et le capot
- Insérer les 6 boulons de l'extérieur vers l'intérieur du coffre en passant au travers de la rondelle scellante blanche.
- Mettre de l'anti-grippant sur les filets des boulons.
- Serrer les écrous au torque prescrit.

QUINCAILLERIE: SAC #2



6x boulons tête ronde
5/16'' x 3/4''



2x rondelles
5/16''



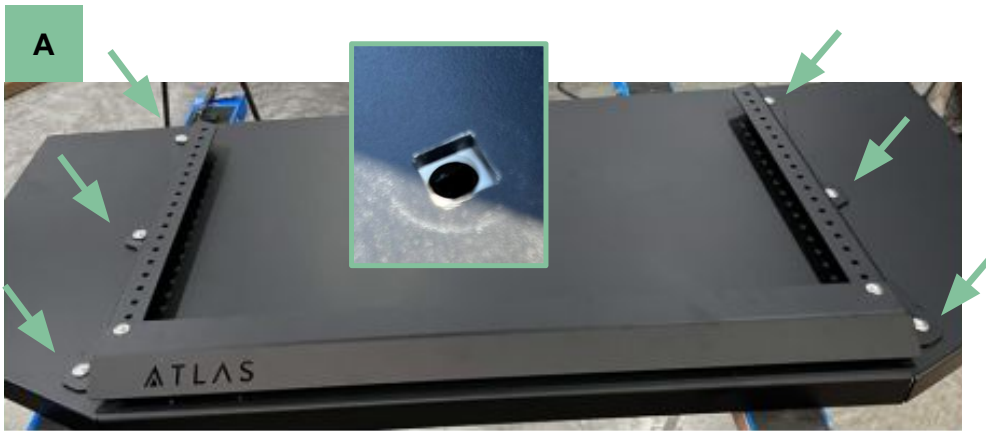
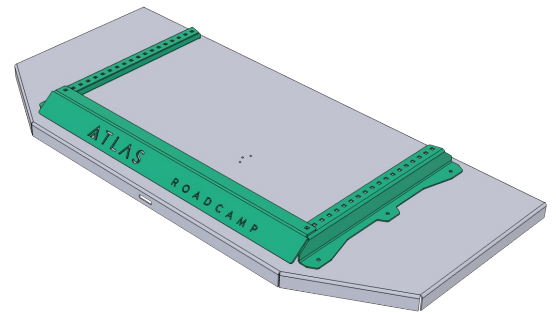
2x écrous de
nylon 5/16''



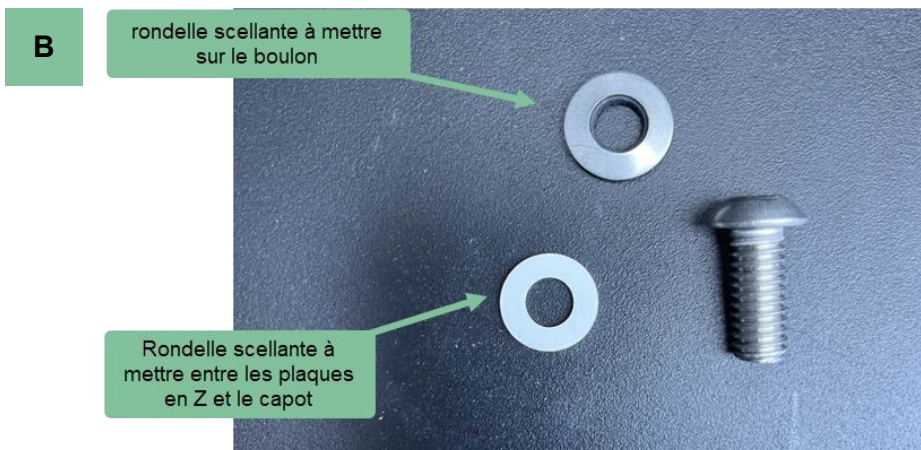
6x Rondelle scellante
5/16''



6x Rondelle scellante 5/16'' entre
les plaques (blanches)



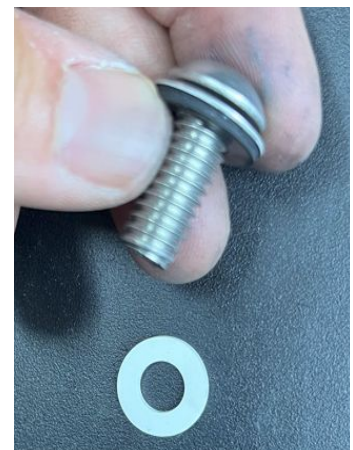
A



B

rondelle scellante à mettre
sur le boulon

Rondelle scellante à
mettre entre les plaques
en Z et le capot



9

ASSEMBLER LES PENTURES DU SUR LE CAPOT

**** Attention de ne pas trop serrer****

- Insérer les 2 boulons par penture. (A)
- Insérer les pentures avec les boulons sur le capot. (B)
- Insérer les rondelles à l'intérieur sur les boulons.
- Mettre de l'anti-grippant sur les filets des boulons.
- Serrer les écrous au torque prescrit.

QUINCAILLERIE: SAC #4



3x Charnières principales



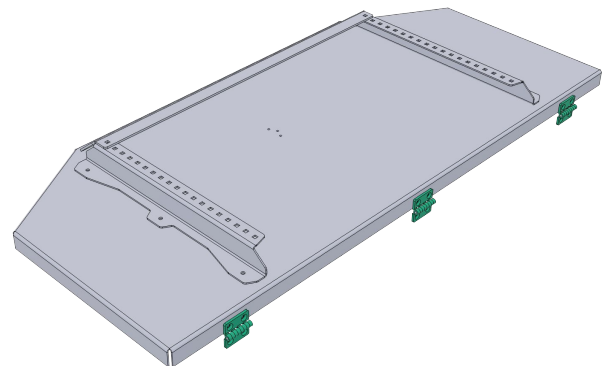
6x boulons à tête fraisée 1/4" x 5/8"



6x Rondelles 1/4"



6x Écrous de nylon MINCE 1/4"



A



B



C



10 INSTALLER LE CYLINDRE À GAZ (CÔTÉ PANNEAU ARRIÈRE).

- Insérer les rondelles scellantes sur les boulons (A)
- Insérer les 3 boulons de l'extérieur vers l'intérieur tout en traversant les trous de la plaque du vérin (B)
- Mettre de l'anti-grippant sur les filets des boulons.
- Serrer les écrous au torque prescrit
- Laisser reposer le vérin vers le bas pour l'instant (C)

QUINCAILLERIE: SAC #4



1x Vérin à gaz



3x boulons à tête ronde
#10 x 5/8"



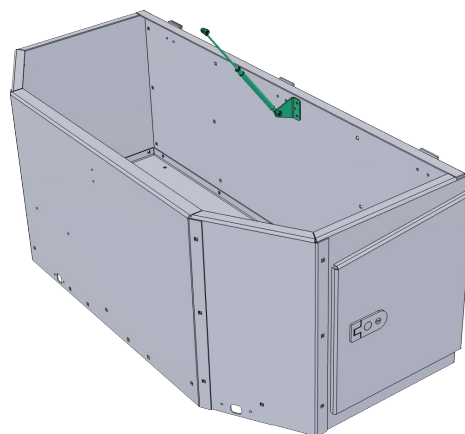
3x rondelles #10



3x Rondelle scellante #10



3x écrous de nylon #10



A



B



C



11 INSTALLER LE CAPOT SUR LA BOITE



3 cales 1/2" épaisseur pour pentures principales (côté coffre)

QUINCAILLERIE: SAC #3



6x boulons à tête fraisée 1/4" X 1-1/4



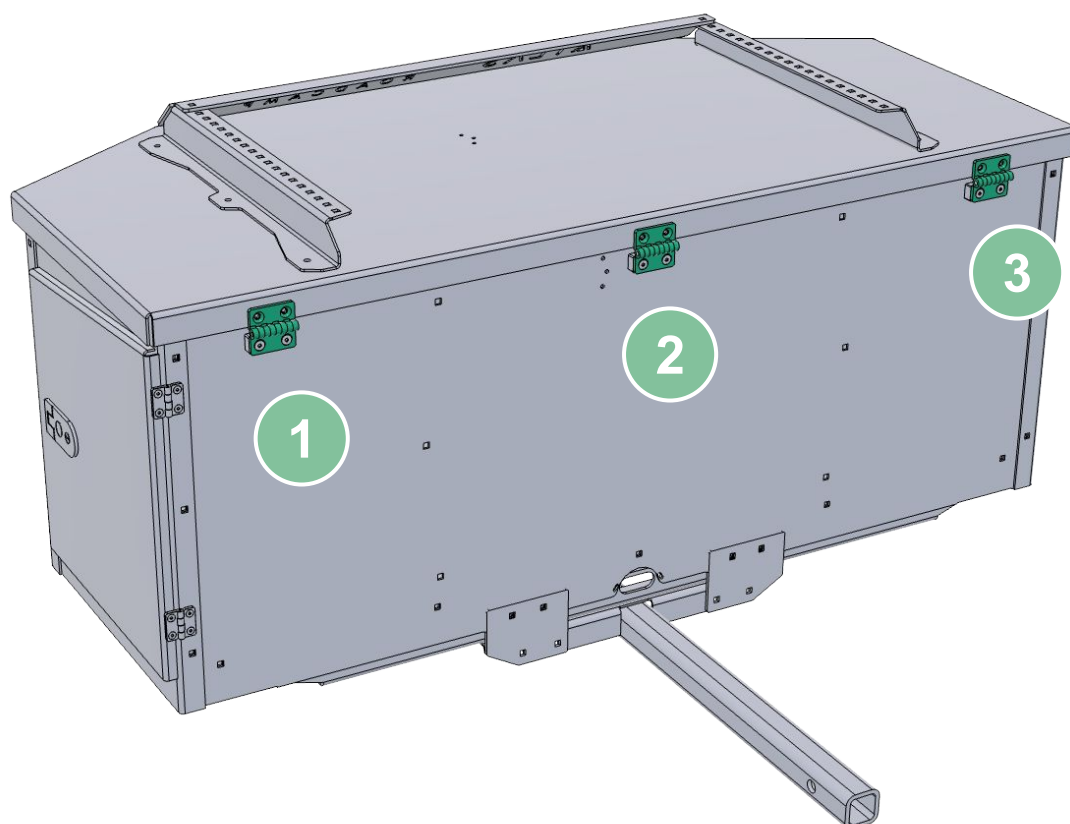
6x Rondelles 1/4"



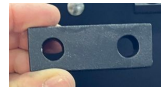
6x Écrous de nylon 1/4"

****Attention : cette étape doit être faite à 2 personnes****

- Déposer le capot sur le coffre.
- Utiliser cette image pour identifier les 3 charnières.



11 INSTALLER LE CAPOT SUR LA BOITE



3 cales ½”
épaisseur pour
pentures
principales (côté
coffre)

QUINCAILLERIE: SAC #3



6x boulons à tête
fraisée ¼” X
1-¼



6x Rondelles
¼”



6x Écrous de
nylon ¼”

11.1 Installer la charnière #1

- Insérer une cale entre la penture #1 (A,B) et le coffre.
- Insérer les 2 boulons ¼” x 1 ¼” au travers de la penture, de la cale et de la boîte.
- Via le panneau latéral ouvert, insérer 2 rondelles et écrous.
- Mettre de l'anti-grippant.
- Serrer les 2 écrous à un torque de 7Nm



11 INSTALLER LE CAPOT SUR LA BOITE



3 cales 1/2" épaisseur pour pentures principales (côté coffre)

QUINCAILLERIE: SAC #3



6x boulons à tête fraisée 1/4" X 1-1/4



6x Rondelles 1/4"



6x Écrous de nylon 1/4"

11.2 Installer la charnière #3

- Soulevez le capot et maintenez-le ouvert à l'aide de la boîte de quincaillerie dans votre emballage.
- Répéter les mêmes étapes que pour la penture #1



11.3 Installer la charnière #2

- Répéter les mêmes étapes que pour la penture #1

12 INSTALLER LE CYLINDRE À GAZ
(CÔTÉ COUVERCLE).

- Insérer les rondelles scellantes sur les boulons (A)
- Insérer les 3 boulons de l'extérieur vers l'intérieur tout en traversant les trous de la plaque du vérin (B)
- Insérer les rondelles à l'intérieur sur les boulons.
- Mettre de l'anti-grippant sur les filets des boulons.
- Serrer les écrous au torque prescrit.



3x boulons à tête ronde #10 x 5/8"



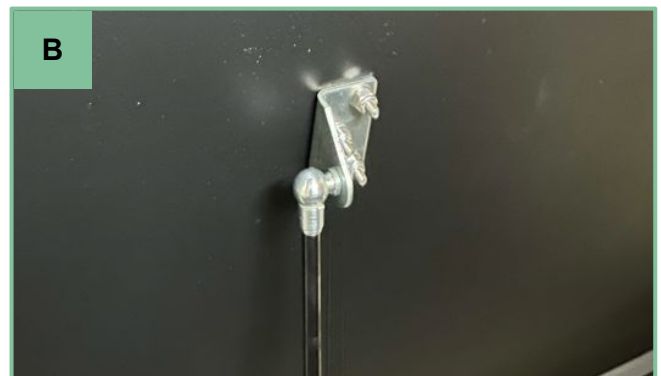
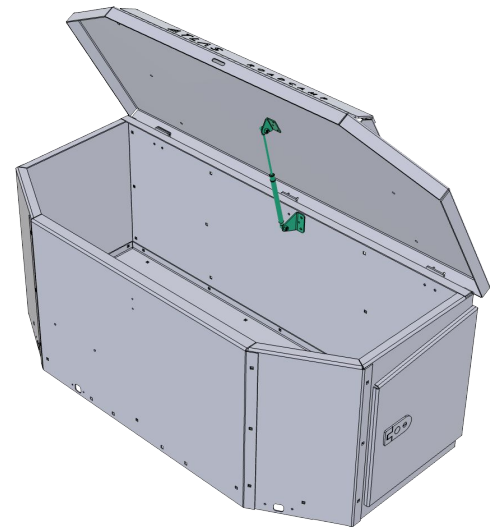
3x rondelles #10



3x Rondelle scellante #10



3x écrous de nylon #10



**13 FAIRE CETTE ÉTAPE SEULEMENT
SI VOUS N'AVEZ PAS DE SUPPORT
À VÉLO**

Si vous avez un support à vélo, sauter cette étape

- Insérer une rondelle sur les boulons
- Insérer les 6 boulons de l'extérieur vers l'intérieur
- Insérer les rondelles à l'intérieur sur les boulons.
- Mettre de l'anti-grippant sur les filets des boulons.
- Serrer les écrous au torque prescrit de 24 Nm

QUINCAILLERIE: SAC #5



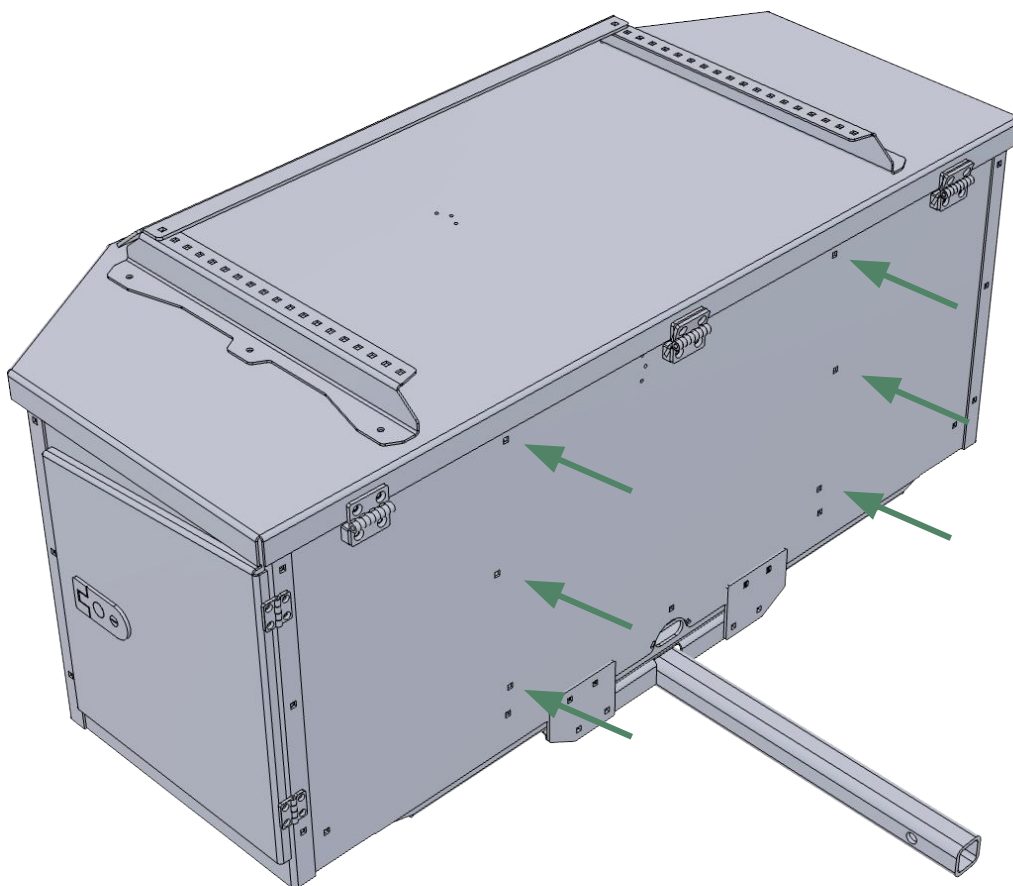
6x boulons HEX 5/16" x 3/4"



12x rondelles 5/16"



6x écrous de nylon 5/16"



14 INSTALLER LES LUMIÈRES ET PASSER LE FILAGE 4 BRINS AU-DESSUS DU TUBE DANS LES ALÉSAGES PRÉVUS

14.1 Retirer les lentilles rouges des lumières. Ils sont "clipper"



14.2
- Insérer le fils 6" de lumières dans les alésages des panneaux de poignées

- Insérer les boulons à tête creuse dans les trous prévus à cet effet dans les plaques des lumières et au travers du coffre.



14.3
- Mettre de l'anti-grippant sur les filets des boulons.

- Serrer les écrous.

- Remettre les lentilles rouges

QUINCAILLERIE: SAC #4



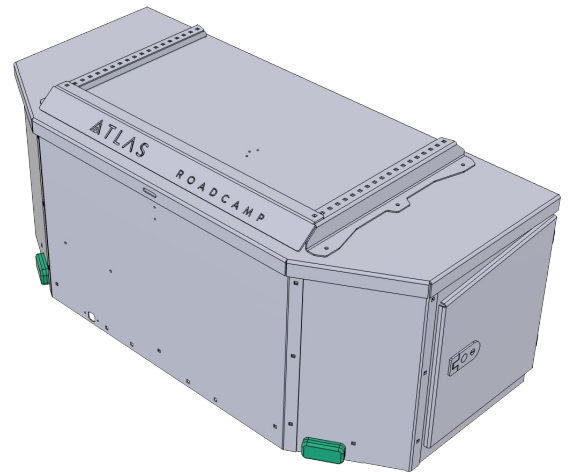
6x Boulons tête creuse #10" X 3/4"



6x écrous de nylon #10



6x rondelles #10



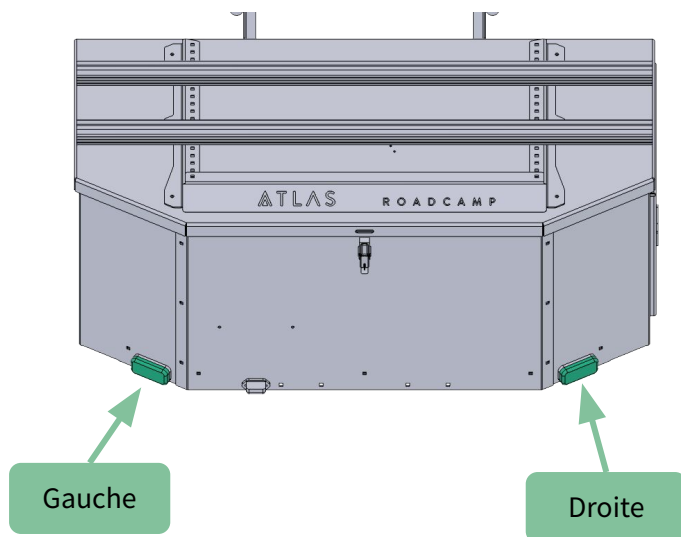
14.4 Installer la lumière d'immatriculation avec le capot de plastique noir orienté vers le haut



15 CONNECTER ET SÉCURISER LES FILS

Connecter le filage électrique des lumières, les passer dans les alésages prévus à cet effet et les attacher au coffre avec des attaches câbles (tie-wraps).

****Attention d'associer les lumières Gauche et Droite au bon filage identifié gauche et droite****

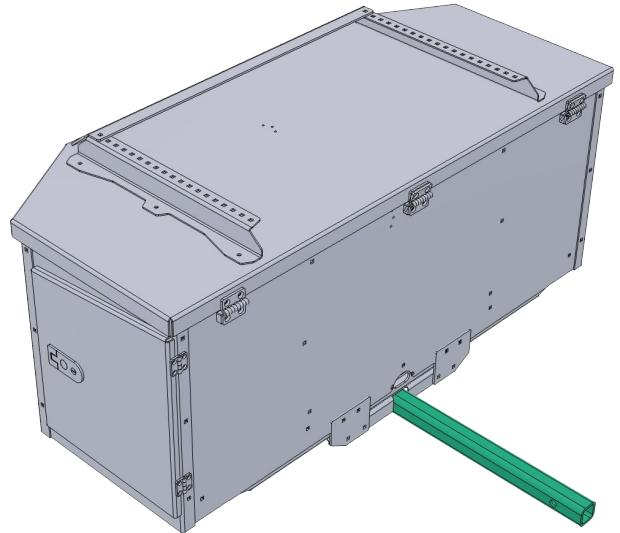


16 INSTALLER LA BOÎTE SUR L'ATTELAGE DU VÉHICULE.

16.1 Simplement glisser le tube 2'' x 2'' dans l'attelage et insérer la barrure 5/8''



Barrure d'attelage 5/8''

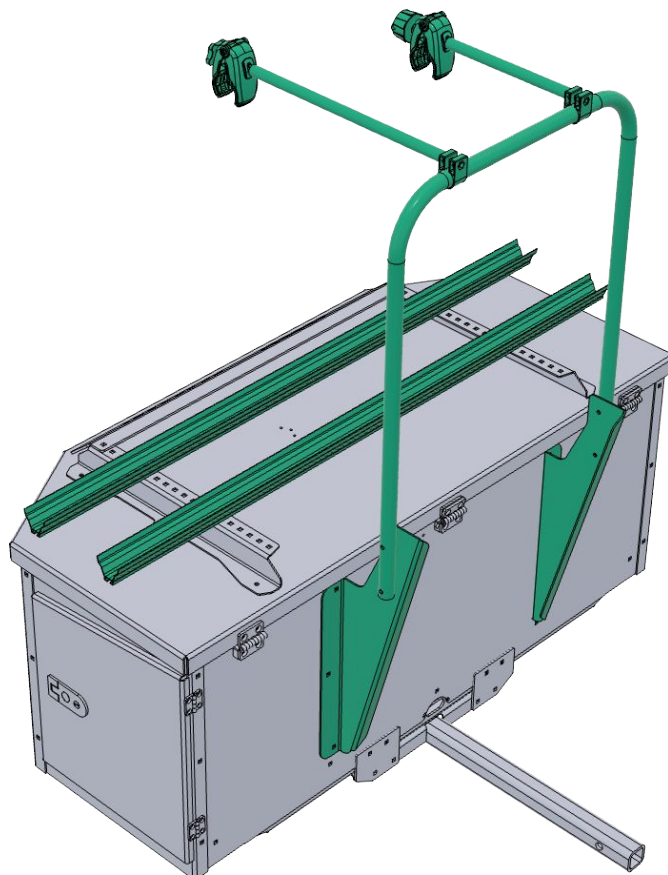


16.2 Installer le système de stabilisation – pince de serrage d'attelage

Important de serrer les écrous et les contre-écrous



OPTION SUPPORT À VÉLO (ACHETÉ EN OPTION)



17 INSTALLER LES 2 PLAQUE DE TRANSITION DE LA BOÎTE CARGO VERS SUPPORT

**À noter, il y a une plaque gauche et une plaque droite. L'arceau est situé à l'extérieur des plaques. **

- Insérer les 6 boulons de l'extérieur vers l'intérieur. (A)
- Insérer les rondelles à l'intérieur sur les boulons.
- Mettre de l'anti-grippant sur les filets des boulons.
- Serrer à 30 Nm.

QUINCAILLERIE: SAC #2



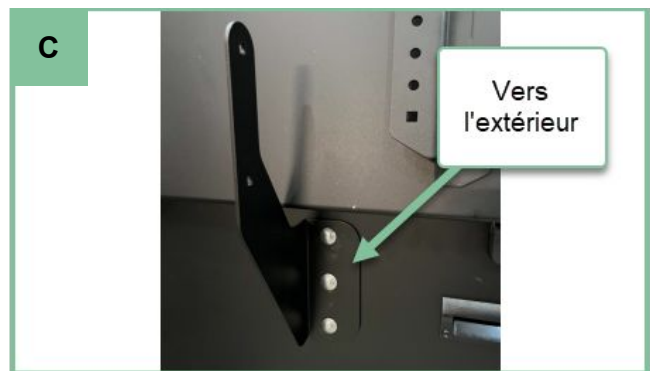
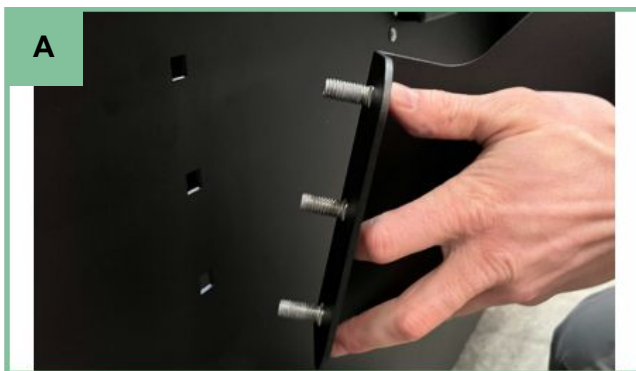
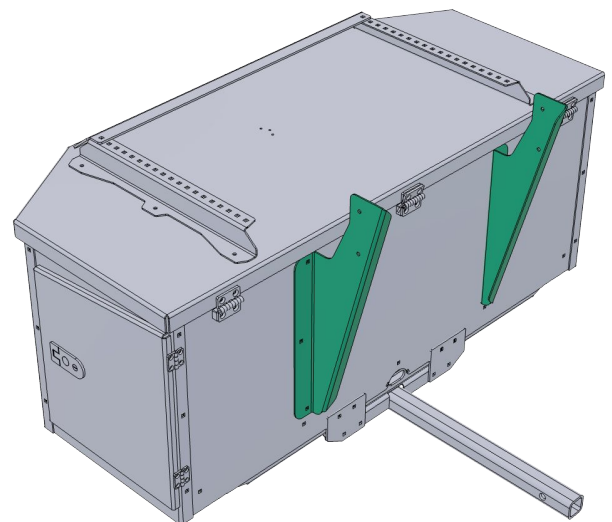
6x boulons de carrosserie 5/16" x 3/4"



6x rondelles 5/16"



6x écrous de nylon 5/16"



18 INSTALLER L'ARCEAU ARVIKA

- Insérer les 4 boulons de l'extérieur vers l'intérieur.
- Insérer les rondelles à l'intérieur sur les boulons.
- Mettre de l'anti-grippant sur les filets des boulons.
- Serrer les écrous à 24Nm.



QUINCAILLERIE: SAC #5



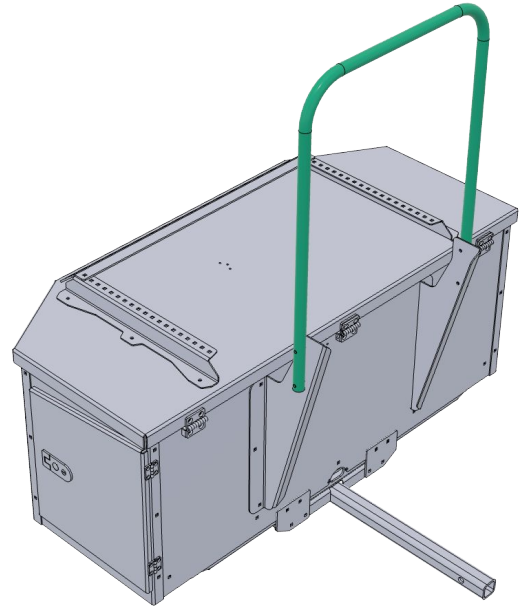
4x boulons HEX 5/16" x 1 3/4"



4x rondelles 5/16"

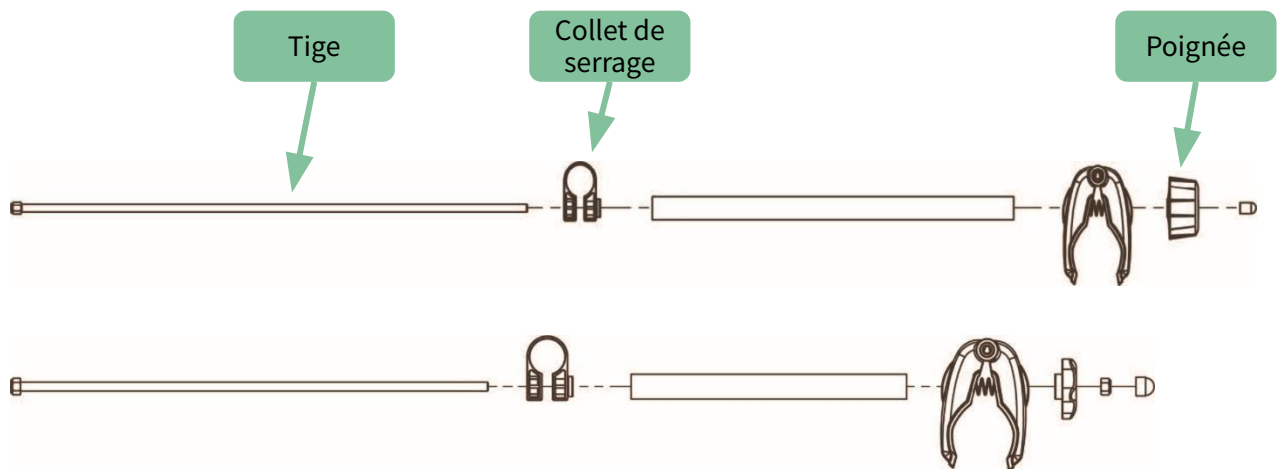
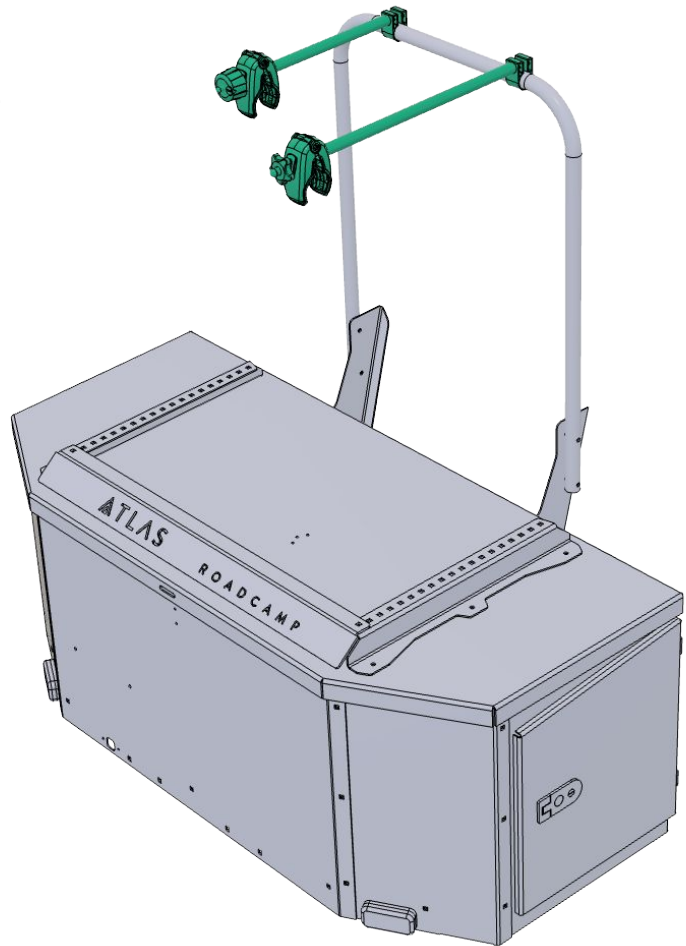


4x écrous de nylon 5/16"



19 INSTALLER LES BRAS DE STABILISATION ARVIKA

- Démontez l'assemblage des bras de stabilisation en utilisant la poignée principale
- Faire passer le collet d'attache sur l'arceau arrière
- Remonter l'assemblage.



20 INSTALLER LES GOUTTIÈRES SUR LES Z - ATLAS

20.1 Insérer 2 boulons dans le chemin de clé de chaque rail



20.2 Glisser les cales de roues sur les gouttières. Les deux sens sont bons, vous pourrez confirmer le sens lorsque vous allez installer vos vélos sur les gouttières

- Insérer une rondelle et une poignée étoile sur chaque support de roue



QUINCAILLERIE: SAC #2



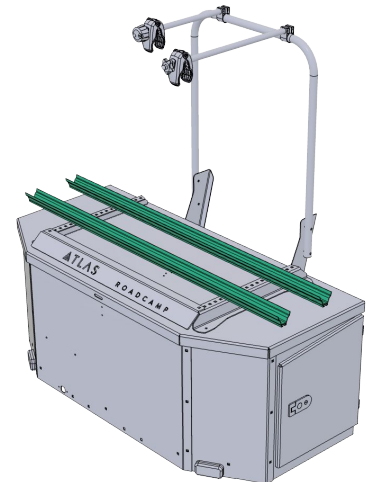
4x boulons Carrosserie
5/16" x 3/4"



4x rondelles
5/16"



4x écrous de
nylon 5/16"



20.3 Aligner les gouttières selon la distance des bras stabilisateurs. Confirmer l'emplacement de la gouttière à l'aide de votre vélo



20 INSTALLER LES GOUTTIÈRES SUR LES Z - ATLAS

20.4 Serrer les gouttières avec les écrous en insérant une rondelle. Assurer vous que les gouttières sont centrées avec la boîte



QUINCAILLERIE: SAC #2



4x boulons Carrosserie
5/16" x 3/4"



4x rondelles
5/16"



4x écrous de
nylon 5/16"

20.5 Confirmer l'emplacement des cales de roues selon la largeur de votre vélo et serrer les poignées étoiles sous les cales

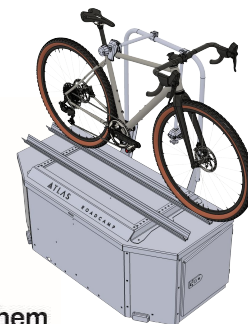


17.6 Installer les embouts en plastiques sur chaque bout des gouttières



21 SÉCURISER LES VÉLOS

OPERATING THE BIKE RACK FONCTIONNEMENT DU SUPPORT À VÉLOS



ARMS / BRAS

After securely placing your bikes within the designated gutters, the next step is to affix them to one of the support arms. You have the flexibility to fasten them using either the bike's frame (see figure A), the bench (see figure B), or even the front of your bicycle (see figure C), ensuring a secure and reliable attachment.

Après avoir placé vos vélos dans les gouttières prévues à cet effet, l'étape suivante consiste à les fixer à l'un des bras de support. Vous avez la possibilité de les fixer en utilisant le cadre du vélo (voir figure A), le banc (voir figure B) ou même l'avant du vélo (voir figure C), ce qui garantit une fixation sûre et fiable.



WHEEL STOPPER / CALES DE ROUE

After securely placing your bikes within the designated gutters, the next step is to affix them to one of the support arms. You have the flexibility to fasten them using either the bike's frame (see figure A), the bench (see figure B), or even the front of your bicycle (see figure C), ensuring a secure and reliable attachment.

Après avoir placé vos vélos dans les gouttières prévues à cet effet, l'étape suivante consiste à les fixer à l'un des bras de support. Vous avez la possibilité de les fixer en utilisant le cadre du vélo (voir figure A), le banc (voir figure B) ou même l'avant du vélo (voir figure C), ce qui garantit une fixation sûre et fiable.



QUESTION?

Si vous avez besoins de support ou des interrogations lors de votre installation, veuillez-nous contacter. Il nous fera un plaisir de vous assister.

TÉL: (819) 582-2612
INFO@ATLASROADCAMP.COM
4615, BOUL. DE PORTLAND, SHERBROOKE

ATLAS
ROADCAMP

